

UAB CityForm LT

Įmonės kodas: 304696907 / Žygio g. 97-101, LT-08236 Vilnius, Adresas korespondencijai: S. Žukausko g. 4-108, LT-08244, Vilnius / Tel.: +370 616 54100, el. p.: info@cityform.lt

GEOMETRA

Įmonės kodas: 160297055 / Taikos pr. 88A, LT-51183 Kaunas / Tel.: 8 (65) 771999, el. p.: info@geometra.lt

PLANAIVIMO ORGANIZATORIUS **MAŽEIKIŲ RAJONO SAVIVALDYBĖS ADMINISTRACIJOS DIREKTORIUS**

Kodas Juridinių asmenų registre 167371234 Laisvės g. 8, LT-89223
Mažeikiai tel. (8 443) 98204, el.p. savivaldybe@mazeikiai.lt

TERITORIJŲ PLANAIVIMO DOKUMENTO PAVADINIMAS **MAŽEIKIŲ RAJONO SAVIVALDYBĖS TERITORIJOS BENDROJO PLANO KEITIMAS**
PLANUOJAMA TERITORIJA Mažeikių rajono savivaldybės teritorija

TERITORIJŲ PLANAIVIMO DOKUMENTO RŪŠIS **KOMPLEKSINIS**

PORŪŠIS **BENDRASIS PLANAS**

LYGMUO **SAVIVALDYBĖS**

ETAPAS **RENGIMO**

STADIJA **BENDRŲJŲ SPRENDINIŲ FORMAVIMAS**

BYLOS ŽYMUO **CF-18U-22**

TOMAS **II**

DATA **2019**

Atest.Nr.	Pareigos	Vardas Pavardė	Parašas
TPV0105	UAB CityForm LT DIREKTORĖ	GITANA MINEIKIENĖ	
ATP1735	PROJEKTO VADOVĖ	GIEDRĖ RATKUTĖ SKAČKAUSKIENĖ	
	UAB „Geometra“ DIREKTORIUS	EGIDIJUS STAŠELIS	
ATP1816	UAB „Geometra“ Architektė	GINTARĖ KARPAVIČIENĖ	

TURINYS

Darbą parengusių specialistų sąrašas	3
Įvadas.....	4
1. Mažeikių rajono savivaldybės teritorijos bendrojo plano keitimo bendrųjų sprendinių formavimo principai... 9	
1.1. Darnaus vystymo principų integravimas.....	9
1.2. Konceptijos sąsajos su strateginiais, aukštesnio lygmens dokumentais	10
1.3. Esamos būklės įvertinimo išvados ir kiti veiksniai lemiantys konceptualiuosius sprendinius.....	12
2. Demografinės situacijos scenarijai ir poveikis.....	14
3. Urbanistinio karkaso vystymo kryptys	14
4. Funkcinis zonavimas.....	18
5. Nekilnojamasis kultūros paveldas	20
6. Kraštovaizdis.....	20
6.1. Gamtosaugos kryptys.....	20
6.2. Gamtinio karkaso lokalizavimas	22
6.3. Kraštovaizdžio tvarkymo strategijų (reglamentavimo krypčių) zonos.....	25
7. Socialinės infrastruktūros vystymo principai	29
8. Ekonominės aplinkos vystymo principai.....	30
9. Rekreacinis potencialas	30
10. Susisiekimo infrastruktūra	32
11. Inžinerinės infrastruktūros vystymo tendencijos.....	34

GRAFINĖ DALIS:

1. Bendrųjų sprendinių formavimas. Konceptijos brėžinys M 1:50 000.

Darbą parengusių specialistų sąrašas

Eil. Nr.	Vardas, pavardė / pozicija (kvalifikacijos atestato Nr.)	Atlikta dalis
1.	Giedrė Ratkutė Skačkauskienė / projekto vadovė (ATP 1735)	Įvadas, 1 sk., 3 sk., 4 sk., 6 sk., GIS
2.	Gintarė Karpavičienė / architektė (ATP 1816)	9 sk., 11 sk.
3.	Silvija Platkevičienė / architektė	Įvadas, 1 sk., 6 sk., GIS
10.	Eglė Garnytė / architektė	9 sk., 11 sk.
4.	Ričardas Skorupskas / kraštovaizdžio specialistas	6 sk.
6.	Nijolė Steponaitytė / projekto dalies vadovė (kvalifikacijos atestatas Nr.3502)	5 sk.
7.	Marius Noreika / projekto dalies vadovas (kvalifikacijos atestatas Nr.0037)	10 sk.
9.	Jekaterina Rojaka / ekonomistė	2 sk., 7 sk., 8 sk.
10.	Gitana Mineikienė (kvalifikacijos atestatas Nr. 0105)	10 sk.
11.	Gintautas Brėskys / projekto dalies vadovas (kvalifikacijos atestatas Nr. 0075)	11 sk.
12.	Mindaugas Bielskus / architektas	11 sk.

ĮVADAS

Keičiamas Mažeikių rajono savivaldybės bendrasis planas, patvirtintas Mažeikių rajono savivaldybės tarybos 2009 m. kovo 27 d. sprendimu Nr. T1-95 „Dėl Mažeikių rajono savivaldybės teritorijos bendrojo plano patvirtinimo“.

Teritorijų planavimo dokumentas rengimo pagrindas – Mažeikių rajono savivaldybės tarybos 2018 m. vasario 23 d. sprendimas Nr. T1-55 „Dėl Mažeikių rajono savivaldybės teritorijos bendrojo plano keitimo“.

Plano organizatorius Mažeikių rajono savivaldybės administracijos direktorius
*Kodas Juridinių asmenų registre 167371234 Laisvės g. 8, LT-89223 Mažeikiai
tel. (8 443) 98204, el.p. savivaldybe@mazeikiai.lt*

Plano rengėjas UAB CityForm LT,
Reg. adresas: Žygio g. 97-101, LT-08236 Vilnius
Adresas korespondencijai:
S. Žukausko g. 4-108, LT-08224 Vilnius
*Kontaktinis asmuo:
Projekto vadovė
Giedrė Ratkutė Skačkauskienė
Tel.: + 370 698 79972, g.ratkute@cityform.lt*

UAB "Geometra"
Taikos pr. 88A, LT-51183 Kaunas
*Kontaktinis asmuo:
Gintarė Karpavičienė
Tel.: +370 652 80608, gintare.karpaviciene@geometra.lt*

Planuojama teritorija Mažeikių rajono savivaldybės teritorija (plotas apie 122000,20 ha).

- Planavimo tikslai**
- Sudaryti sąlygas darniai rajono teritorijos raidai, nuosekliai erdvinės ir funkcinės integracijos politikai įgyvendinti, teritorijų sanglaudai, kompleksiskai spręsti socialinius, ekonominius, ekologinius uždavinius;
 - nustatyti gyvenamųjų vietovių, inžinerinės ir socialinės infrastruktūros, kitų socialinės, ekonominės veiklos sričių vystymo ir įgyvendinimo gaires, numatyti plėtrai reikalingas teritorijas;
 - sudaryti sąlygas racionaliam rajono gamtinių, žemės gelmių ir energijos išteklių naudojimui ir atkūrimui;
 - numatyti rajono gamtinio ir kultūrinio kraštovaizdžio savitumo, gamtos ir nekilnojamojo kultūros paveldo išsaugojimą, tikslingą naudojimą ir pažinimą, ekologinei pusiausvyrai būtino gamtinio karkaso formavimą;
 - kurti sveiką, saugią, darnią gyvenamąją aplinką ir visavertės gyvenimo sąlygas gyvenamosiose vietovėse;
 - sudaryti sąlygas privačioms investicijoms, kuriančioms socialinę ir ekonominę gerovę, tinkamos kokybės gyvenimo sąlygas;
 - sudaryti sąlygas racionaliam žemės naudojimui ir žemės ūkio veiklai skatinti.

- Planavimo uždaviniai**
- Suformuoti planavimo lygmenį atitinkančias teritorijos funkcinio ir erdvinio vystymo kryptis;
 - optimizuoti planuojamos teritorijos urbanistinę struktūrą, socialinę ir inžinerinę infrastruktūrą;
 - numatyti racionalaus žemės gelių išteklių, žemės ūkio naudmenų, miškų, kitų gamtos išteklių išsaugojimo ir naudojimo, gamtinio karkaso ir ekologiškai pagrįstos žemės naudojimo teritorinės struktūros formavimo, gamtos ir nekilnojamojo kultūros paveldo, kraštovaizdžio ir biologinės įvairovės išsaugojimo priemones;
 - detalizuoti atitinkamų aukštesnio lygmens kompleksinio teritorijų planavimo dokumentų sprendinius.
- Papildomi planavimo uždaviniai**
- Nustatyti Savivaldybės ir jos urbanistinių centrų socialinės infrastruktūros sistemos vystymo reikalavimus detalizuojant ir valstybės lygmens bendrųjų planų privalomąsias teritorijos naudojimo nuostatas;
 - patikslinti numatomų urbanizuotų ir urbanizuojamų teritorijų vystymo poreikius;
 - numatyti Savivaldybei svarbių objektų išdėstymą;
 - nustatyti žemės ūkio paskirties teritorijų vystymo ir formavimo kryptis;
 - nustatyti pramoninių teritorijų vystymo ir formavimo kryptis;
 - nustatyti gyvenamųjų teritorijų vystymo ir formavimo kryptis, įvertinti inžinerinės infrastruktūros poreikį, išskirti urbanizuojamas teritorijas, kuriose inžinerinė infrastruktūra įrengiama Savivaldybės lėšomis;
 - tikslinti, o reikalui esant, numatyti naują inžinerinę, susisiekimo ir kitą visuomenės poreikiams tenkinti reikalingą infrastruktūrą;
 - nustatyti gyvenamųjų vietovių kraštovaizdžio savitumui svarbias teritorijas, antropogeninius ir gamtinius elementus, panoramas, numatyti jų vizualinę apsaugą;
 - numatyti ypatingus inžinerinius statinius teisės aktų nustatyta tvarka;
 - nustatyti platesnes galimybes aukštą pridėtinę vertę kuriančių veiklų sukūrimui, numatyti tam tinkamas teritorijas;
 - konkretizuoti konversijos privalomumą atskirose nenaudojamose ar neefektyviai naudojamose teritorijose, nustatyti pagrindinius reglamentus konvertuojamoms teritorijoms;
 - sudaryti sąlygas atsirasti integruotai susisiekimo sistemai, apjungiančiai visas judumo formas (viešojo transporto, pėsčiųjų ir dviračių, individualaus transporto), kurios tarpusavyje nekonkuruoja, papildo viena kitą;
 - suplanuoti dviračių takų tinklą, nustatyti probleminius dviračių takų mazgus ir ruožus, numatyti infrastruktūros plėtros prioritetus;
 - identifikuoti teritorijas, kuriose būtina atkurti ir stiprinti pažeisto gamtinio karkaso ekologines funkcijas, numatant ar atkuriant viešą prieigą prie vandens telkinių;
 - patikslinti turistinių trasų, rekreacinių zonų, turistus aptarnaujančių objektų išdėstymo schemas, siūlyti naujas vietas, kurios tinka rekreacinei ir turistinei infrastruktūrai;
 - atsižvelgiant į naujus demografinius duomenis, išanalizuoti realius naujos socialinės infrastruktūros (švietimo, sveikatos, kultūros ir sporto) objektų poreikius;
 - integruoti į Bendrojo plano sprendinius visus parengtus ir patvirtintus

specialiojo teritorijų planavimo dokumentus (Mažeikių rajono vandenviečių sanitarinių apsaugos zonų nustatymo specialųjį planą, Mažeikių rajono savivaldybės teritorijos miškų išdėstymo schemas ir kt.).

Plano keitimo etapai Parengiamasis, rengimo ir baigiamasis.

Kita informacija Nustatomas netrumpesnis kaip 15 metų planuojamas laikotarpis. Atliekamas strateginis pasekmių aplinkai vertinimas. Atliekamas teritorijos vystymo koncepcijos rengimas. Koncepcijos nepriklausomas profesinis vertinimas neatliekamas. Bendrasis planas rengiamas masteliu M 1:50 000

**Plano keitimas
atliekamas
vadovaujantis:**

- Mažeikių rajono savivaldybės administracijos direktoriaus 2018 m. kovo 5 d. įsakymu Nr. A1-466 „Dėl Mažeikių rajono savivaldybės tarybos 2009-09-27 sprendimu Nr. T1-95 „Dėl Mažeikių rajono savivaldybės teritorijos bendrojo plano patvirtinimo“ keitimo planavimo darbų programos patvirtinimo“ patvirtinta keitimo planavimo darbų programa;
- Mažeikių rajono savivaldybės tarybos 2018 m. vasario 23 d. sprendimu Nr. T1-55 „Dėl Mažeikių rajono savivaldybės teritorijos bendrojo plano keitimo“;
- AB „Lietuvos geležinkeliai“ 2018-03-21 teritorijų planavimo sąlygomis Nr. REG63178;
- AB „Energijos skirstymo operatorius“ 2018-03-20 teritorijų planavimo sąlygomis Nr. REG63280;
- Telšių apskrities priešgaisrinė gelbėjimo valdybos 2018-03-21 teritorijų planavimo sąlygomis Nr. REG63384;
- LITGRID AB 2018-03-22 teritorijų planavimo sąlygomis Nr. REG63499;
- Skuodo rajono savivaldybės administracijos 2018-03-27 teritorijų planavimo sąlygomis Nr. REG63585;
- Kultūros paveldo departamento prie Kultūros ministerijos 2018-03-23 teritorijų planavimo sąlygomis Nr. REG63688;
- Telia Lietuva, AB 2018-03-26 teritorijų planavimo sąlygomis Nr. REG63767;
- Lietuvos automobilių kelių direkcija prie Susisiekimo ministerijos 2018-03-26 teritorijų planavimo sąlygomis Nr. REG63813;
- Žemaitijos nacionalinio parko direkcijos 2018-03-26 05 teritorijų planavimo sąlygomis Nr. REG63877;
- Aplinkos apsaugos agentūros 2018-03-27 teritorijų planavimo sąlygomis Nr. REG63936;
- Mažeikių rajono savivaldybės 2018-03-27 teritorijų planavimo sąlygomis Nr. REG64026;
- Lietuvos Respublikos aplinkos ministerijos 2018-03-28 teritorijų planavimo sąlygomis Nr. REG64099;
- Telšių rajono savivaldybės administracijos 2018-03-28 teritorijų planavimo sąlygomis Nr. REG64151;
- Civilinės aviacijos administracijos 2018-03-28 teritorijų planavimo sąlygomis Nr. REG64212;
- Lietuvos kariuomenės 2018-03-29 teritorijų planavimo sąlygomis Nr. REG64289;

- Valstybės sienos apsaugos tarnyba prie Lietuvos Respublikos vidaus reikalų ministerijos 2018-03-30 teritorijų planavimo sąlygomis Nr. REG64464;
- Plungės rajono savivaldybės administracijos 2018-06-05 teritorijų planavimo sąlygomis Nr. REG71329;
- Nacionalinio visuomenės sveikatos centro prie Sveikatos apsaugos ministerijos 2018-06-07 teritorijų planavimo sąlygomis Nr. REG71817;
- Ventos regioninio parko direkcijos 2018-06-08 teritorijų planavimo sąlygomis Nr. REG71885;
- Akmenės rajono savivaldybės administracijos 2018-06-11 teritorijų planavimo sąlygomis Nr. REG72111;
- UAB „Mažeikių šilumos tinklai“ 2018-06-13 teritorijų planavimo sąlygomis Nr. REG72220;
- Nacionalinės žemės tarnybos prie Žemės ūkio ministerijos Mažeikių skyriaus 2016-06-11 teritorijų planavimo sąlygomis Nr. 35SD-2036-(14.35.7).

Teritorijų planavimo sąlygų neišdavė:

- Valstybinė miškų tarnyba;
- VĮ „Kelių priežiūra“;
- UAB „Mažeikių vandenys“;
- UAB „Saurida“;
- UAB „INTER-GAZ LT“
- LR Aplinkos ministerijos Šiaulių regiono aplinkos apsaugos departamentas;
- Akmenės rajono savivaldybės administracija;
- Lietuvos geologijos tarnyba prie Aplinkos ministerijos.

Bendrųjų sprendinių formavimo stadijos uždaviniai ir tikslai

Bendrųjų sprendinių formavimo stadijoje, atsižvelgiant į planuojamą teritoriją ir jai taikomas strateginio planavimo dokumentų nuostatas, nustatomos planuojamos teritorijos planinės ir erdvinės struktūros vystymo kryptys, naudojimo ir apsaugos principai.

Bendrųjų sprendinių formavimo stadijoje parengiama Mažeikių rajono savivaldybės teritorijos bendrojo plano keitimo koncepcija. Vyriausybės nustatyta tvarka atliekamas strateginis pasekmių aplinkai vertinimas (SPAV). Bendrojo plano koncepciją sudaro aiškinamasis raštas ir brėžiniai. Koncepcijos aiškinamajame rašte apibūdinami teritorijos planavimo pasiūlymai. Vadovaujantis valstybės teritorijos ir valstybės teritorijos dalies bendrojo plano sprendiniais, teritorijos vystymo koncepcijoje nurodomi principiniai planuojamos teritorijos planavimo sprendimai:

- funkcinis teritorijų zonavimas;
- urbanizuotų ir urbanizuojamų teritorijų tvarkymo režimų nustatymas;
- susisiekimo sistema;
- urbanizuojamų teritorijų prioritetinė plėtra;
- rekreacinio funkcinio prioriteto zonos;
- inžinerinės ir socialinės infrastruktūros vystymo principai.

Planuojamas laikotarpis – 15 metų. Mažeikių rajono savivaldybės teritorijos bendrojo plano keitimo koncepcijos brėžinys teikiamas masteliu 1:50 000.

Bendrųjų sprendinių formavimo sprendiniai detalizuojami bendrojo plano sprendinių konkretizavimo stadijoje ir gali kisti tiek kiek nekeičiama koncepcijos sprendinių esmė.

Teritorijos, kurios yra Ventos regioniniame parke, vystomos pagal saugomos teritorijos specialiuosius planus. Bendrojo plano sprendiniai Ventos regioninio parko teritorijoje galioja tiek, kiek neprieštarauja veiklą šiame regioniniame parke reglamentuojantiems dokumentams.

1. MAŽEIKIŲ RAJONO SAVIVALDYBĖS TERITORIJOS BENDROJO PLANO KEITIMO BENDRŲJŲ SPRENDINIŲ FORMAVIMO PRINCIPAI

1.1. Darnaus vystymo principų integravimas

Atliekant Mažeikių rajono savivaldybės teritorijos bendrojo plano keitimą, formuojant koncepciją – perspektyvinius erdvinio vystymo principus, ypač svarbu užtikrinti darnaus vystymosi principų integravimą. Darnus vystymasis tenkina žmonijos reikmes dabar, neapribodamas ateities kartų galimybių tenkinti savąsias (JTO, 1987). Jis remiasi trimis pamatinėmis dimensijomis – ekonomikos augimu, visuomenės gerove bei aplinkos kokybe, užtikrinant subalansuotą visų vystymą, neprioritetizuojant nei vienos kitų dviejų sąskaita. 2015 m. JT priėmė 17 darnaus vystymosi tikslų (DVT), kurie yra paremti penkiais principais: žmonės, planeta, gerovė (klestėjimas), taika ir partnerystė (angl. 5 P's: people, planet, prosperity, peace and partnership). DVT – ne tik plati vizija darnesnei pasaulio ir visų gyventojų ateičiai, bet tai ir konkreti uždaviniais ir rodikliais paremta sistema. Darnaus vystymosi tikslai siekia socio-ekonominės atskirties mažinimo, nevaldomos ir nedarnios plėtros ribojimo, taršos ir kito neigiamo urbanizuotų teritorijų poveikio aplinkai mažinimo. Darnus vystymasis gali būti užtikrintas tik tuomet, kai skirtingi prioritetai yra derinami tarpusavyje, jų siekiama sinergiškai, atsižvelgiant į sąveikas ir sąryšius tarpusavyje.

Mažeikių rajono savivaldybės teritorijos vystymui svarbiausi tvarų vystymą užtikrinantys veiksniai:

- Darni urbanizacija.
- Stiprūs miesto, priemiesčių ir kaimo vietovių ryšiai.
- Didėjanti gyventojų sveikata ir gerovė - oro taršos mažinimas - vystymas alternatyvių (mažiau taršių, skatinančių fizinį aktyvumą) transporto priemonių, saugumo didinimas, užtikrinimas prieigų prie bendro naudojimo viešųjų erdvių, kas taip pat kelia gyventojų psichinės sveikatos lygį.
- Švietimo ir kultūros kokybės kėlimas.
- Saugaus geriamo vandens, sanitarinių paslaugų (nuotekų valymo ir kanalizacijos) kokybės užtikrinimas, lietaus vandens nutekėjimo ir kietųjų atliekų tvarkymas yra planuojami ir valdomi integruotu būdu.
- Sudarant sąlygas atsinaujinančių išteklių energetikos (individualiam) vartojimui ir gamybai yra mažinamas neigiamas poveikis aplinkai, įskaitant neigiamą klimato kaitos poveikį. Tvarus energijos išteklių valdymas reiškia, kad energijos, medžiagų ir vandens naudojimas yra mažinamas, o išteklių naudojami ir veiksmingai iš naujo panaudojami jų natūraliame cikle. Turi būti teikiamas prioritetas atsinaujinančių energijos šaltinių vartojimui.
- Aukštas gyventojų užimtumas, nes tai turi tiesioginę įtaką gyvenimo gerovei bei sukuria socialinį saugumą ir didina visuomenės sanglaudą.
- Klimato kaitos švelninimui skirtų priemonių įgyvendinimas leistų padidinti ir miestų bei gyvenviečių atsparumą neigiamam klimato kaitos poveikiui. Turėtų būti siekiama sumažinti neigiamą klimato poveikį ir palaipsniui atsisakyti ŠESD išmetimo.
- Darnių ir efektyvių atliekų tvarkymo sistemų diegimas.
- Nekontroliuojama urbanizacijos drieka gali turėti neigiamos įtakos natūralioms ekosistemoms. Integruotas požiūris į urbanizaciją, saugant gamtinius išteklius, skatina investuoti į ekosistemų atkūrimą, taip siekiant padidinti atsparumą gamtinėms nelaimėms, mažinti oro taršą ir kitą neigiamą poveikį aplinkai bei užtikrinti būtinų ekosisteminių paslaugų tiekimą.

1.2. Konceptijos sąsajos su strateginiais, aukštesnio lygmens dokumentais

Pagrindiniai tarptautiniai strateginiai dokumentai, jų nuostatos

Mažeikių rajono savivaldybės teritorijos bendrojo plano keitimo koncepcijoje nustatyti vystymo principai siejasi su aukštesnio lygmens (nacionalinio, Europos bendrijos bei tarptautinio) dokumentų tikslais ir jiems neprieštarauja.

ES darnaus vystymosi strategija, tai ilgalaikės darnos vizija, kurioje ekonomikos augimas, socialinė sanglauda ir aplinkos apsauga glaudžiai susiję ir vienas kitą papildo. Pagrindiniai strategijos tikslai – mažinti oro taršą, skatinti ekologišką transportą, siekti tvaraus vartojimo bei gamybos, skatinti netaršių technologijų kūrimą ir diegimą, išnaudoti Europos demografinį potencialą didinant užimtumo lygį, našumą ir sėkmingą migrantų integraciją.

Lietuvos Respublikos ratifikuotos **Jungtinių Tautų bendrosios klimato kaitos konvencijos** tikslas – skatinti tvarią plėtrą bei laikytis įsipareigojimo riboti ir mažinti išmetamus teršalus.

Lietuvos Respublikos ratifikuotoje **Pasaulio kultūros ir gamtos paveldo globos konvencijoje** numatyti tikslai:

- priimti generalinę politiką, kuri siektų kultūros ir gamtos paveldui suteikti tinkamą vaidmenį bendruomenės gyvenime ir to paveldo globą integruoti į bendras planavimo programas;
- vystyti mokslinius ir techninius tyrimus ir tyrinėjimus ir paruošti veiksmingas priemones, kurios įgalintų valstybę neutralizuoti grėsmę, iškilusią kultūros ir gamtos paveldui;
- imtis tinkamų įstatyminių, mokslinių, techninių, administracinių ir finansinių priemonių, būtinų šio paveldo identifikavimui, globai, išsaugojimui (konservavimui), prezentavimui bei reabilitavimui.

Lietuvos Respublikos ratifikuotoje **Europos kraštovaizdžio konvencijoje** numatyti tikslai:

- skatinti kraštovaizdžio apsaugą, tvarkymą bei planavimą ir organizuoti Europos bendradarbiavimą kraštovaizdžio klausimais;
- įteisinti kraštovaizdį kaip svarbią žmonės supančios aplinkos sudedamąją dalį, jų bendro kultūros ir gamtos paveldo apraišką bei jų savasties pagrindą;
- integruoti kraštovaizdį kaip reiškinį į savo teritorijų ir miestų planavimo politiką bei savo kultūros, aplinkos, žemės ūkio, socialinę ir ekonominę politiką, taip pat į kiekvieną kitą politikos sritį, galinčią turėti poveikio kraštovaizdžiui.

Lietuvos Respublikos ratifikuotoje ES tarybos direktyvoje **Dėl natūralių buveinių ir laukinės faunos bei floros apsaugos** numatytas tikslas – skatinti biologinės įvairovės palaikymą, atsižvelgiant į ekonominius, socialinius, kultūrinius ir regioninius reikalavimus.

Aktualiausi nacionalinio lygmens dokumentai

Valstybės ilgalaikės raidos strategijos (patvirtintos 2002-11-12 Lietuvos Respublikos Seimo nutarimu Nr. IX-1187) pagrindinis tikslas – sukurti aplinką plėtoti šalies materialinei ir dvasinei gerovei, kurią apibendrintai nusako žinių visuomenė, saugi visuomenė ir konkurencinga ekonomika.

Nacionalinėje darnaus vystymosi strategijoje, (patvirtintoje 2003-09-11 Lietuvos Respublikos Vyriausybės nutarimu Nr. 1160) orientuojamasi į ES normatyvų ir tarptautinių konvencijų reikalavimų įgyvendinimą, ribojant aplinkos taršą ir poveikį pasaulio klimatui bei skatinant naujausių, aplinkai mažesnę neigiamą poveikį darančių, technologijų diegimą, o ypač daug dėmesio skiriama mokslinei pažangai ir žinioms.

Nacionalinės kultūros paveldo apsaugos politikos gairės (patvirtintos 2012-11-16 Lietuvos Respublikos kultūros ministro įsakymu Nr. ĮV-811) – dokumentas, nustatantis sisteminius valstybinės kultūros paveldo apsaugos planavimo ir įgyvendinimo prioritetus ir kryptis. Pagrindiniai šių gairių uždaviniai:

- išsaugoti ir aktualizuoti kultūros paveldą ir ugdyti visuomenės sąmoningumą;
- didinti viešųjų paslaugų prieinamumą;

- diegti į rezultatus orientuotą ir įrodymais grįstą valdymą;
- plėtoti turizmo infrastruktūrą, įskaitant kultūros ir gamtos paveldą, užtikrinti kraštovaizdžio ir gamtos išteklių nykimo prevenciją ir atkurti gerą aplinkos būklę;
- užtikrinti viešojo valdymo institucijų veiklos skaidrumą ir viešosios informacijos prieinamumą visuomenei.

Lietuvos Respublikos kraštovaizdžio politikos įgyvendinimo priemonės (patvirtintos 2005-08-22 Lietuvos Respublikos Vyriausybės nutarimu Nr. 909) nustatytos su tikslu įgyvendinti bendrus kraštovaizdžio tvarkymo uždavinius, įvertinant šalies kraštovaizdžio struktūrinę įvairovę, užtikrinant kraštovaizdžio apsaugą, naudojimą, tvarkymą ir planavimą darnios plėtros sąlygomis, tinkamai koordinuojant savivaldybių institucijų veiksmus, plėtojant visuomenės suvokimą apie kraštovaizdžio vertę ir vaidmenį.

Lietuvos Respublikos teritorijos bendrojo plano pagrindiniai tikslai:

- šalies teritorijos subalansuotos raidos užtikrinimas, kuo geriau panaudojant turimą šalies teritorijos potencialą, nedarant žalos šalies teritorijos gamtinei bei kultūrinei aplinkai, nepažeidžiant dabartinės ir būsimų kartų teritorinių interesų, išsaugant bei stiprinant šalies teritorijos savitumą.
- urbanistinės sistemos optimizavimas derinant su kraštovaizdžio ir biologinės įvairovės apsauga, kultūros paveldo, gamybos bei rekreacinių teritorijų naudojimu ir socialinės – kultūrinės bei techninės infrastruktūros teritorine plėtra.

Mažeikių rajono savivaldybės bendrojo plano keitimo koncepcija parengta, vadovaujantis aukščiau išvardintais dokumentais ir neprieštaruja juose iškeltiems tikslams bei uždaviniams, pagrindinėms nuostatomis.

Savivaldybės strateginiai dokumentai, jų nuostatos

Mažeikių rajono savivaldybės teritorijos bendrojo plano keitimo koncepcija suderinta su Mažeikių rajono savivaldybės 2019–2021 metų strateginiu veiklos planu. Bendrieji koncepcijos sprendiniai sudaro sąlygas šių savivaldybės strateginio plėtros plano tikslų ir Savivaldybės tarybos daugumos veiklos programos nuostatų įgyvendinimui:

- Formuoti palankias sąlygas verslo plėtrai ir investicijų pritraukimui;
- Kryptingas turizmo potencialo panaudojimas ir įvairovės stiprinimas;
- Padidinti švietimo sistemos efektyvumą ir skatinti jaunimo užimtumą;
- Teikti kokybiškas ir prieinamas sveikatos ir socialines paslaugas;
- Neįgaliųjų socialinės integracijos įgyvendinimas;
- Išsaugoti ir stiprinti rajono kultūrinį identitetą;
- Formuoti aplinką, palankią profesionalaus ir mėgėjiško sporto plėtrai;
- Formuoti saugią rajono viešąją aplinką;
- Aukšta rajono valdymo ir viešųjų paslaugų kokybė;
- Pagerinti ir išplėsti inžinerinę infrastruktūrą;
- Išsaugoti ir gerinti aplinkos kokybę;
- Gerinti susisiekimo sąlygas rajone;
- Nuosekliai vystyti rajono viešąsias erdves.

Savivaldybės strateginio tikslo pavadinimas	Sąsaja su Mažeikių rajono savivaldybės teritorijos bendrojo plano keitimo conceptualiaisiais sprendiniais.
Sudaryti palankias sąlygas verslo ir žemės ūkio plėtrai.	Bendrojo plano apimtyje nustatytas ilgalaikis funkcinis teritorijų naudojimas bei atitinkamas inžinerinės infrastruktūros plėtojimas sudarys sąlygas verslo plėtrai ir investicijoms pritraukti.

Puoselėti kultūrą ir sportą, ugdyti bendruomenės sveikatą, užtikrinti aplinkos kokybę	Bendrojo plano apimtyje siūlomas paslaugų pasiekiamumo, viešojo susisiekimo efektyvumo didinimas sudarys palankesnes sąlygas socialinių, kultūrinių paslaugų poreikio tenkinimui, socialiai aktyvios visuomenės kūrimui. Nekilnojamojo kultūros paveldo objektų pritaikymas ir atvėrimas visuomenei gali prisidėti prie rajono kultūrinio savitumo puoselėjimo ir išsaugojimo. Gamtinių ir urbanizacijos sukurtų veiksmų pusiausvyra, oro taršos mažinimas teigiamai įtakos rajono gyventojų sveikatą.
Plėtoti inžinerinę ir susisiekimo infrastruktūrą	Bendrojo plano koncepcijos sprendiniais skatinama racionaliai tvarkyti atliekas, plėtoti vandentiekio ir nuotekų tinklus didinant prie centralizuotų tinklų prisijungusių skaičių, gerinti susisiekimo infrastruktūrą ir ypač viešąjį transportą tarp rajono gyvenamųjų vietovių ir rajono centro dėl regioninių paslaugų pasiekiamumo, skatinti naudoti alternatyvius ir atsinaujinančius energijos šaltinius.
Užtikrinti visuotinį švietimo prieinamumą ir kokybę, mažinti socialinę atskirtį	Bendrojo plano koncepcijoje akcentuojamas gyvenamųjų vietovių ryšio stiprinimas (ypač kaimo – miesto), sudarys sąlygas geresniam viešųjų paslaugų pasiekiamumui, atitinkamai socialinės atskirties mažinimui.
Gerinti rajono valdymo kokybę	Nuoseklus, vertybiniais principais paremtas teritorijų planavimas yra instrumentas efektyviam rajono teritorijos vystymui. Bendrojo plano sprendiniais suformuojamos teritorijų vystymo galimybes tinkamiausiai ir racionaliausiai naudoti turimą potencialą, nustatant kur prioritetas teikiamas gamtinių elementų išsaugojimui, o kur žmogaus kuriamai veiklai.

1.3. Esamos būklės įvertinimo išvados ir kiti veiksniai lemiantys konceptualiuosius sprendinius

Mažeikių rajono gyventojų skaičius sparčiai mažėja. Svarbiausia gyventojų skaičiaus mažėjimo priežastis – vidaus ir tarptautinė emigracija. Dėl didelės emigracijos, mažo gimstamumo ir prastėjančio mirtingumo rodiklių neužtikrinama natūrali gyventojų kaita.

Gyventojų skaičius tankėja šalia ekonominio centro - Mažeikių, tad ekonominis aktyvumas turi svarios įtakos, formuojant ateities demografines tendencijas. Atokesnėse vietovėse ir mažai apgyvendintose gyvenvietėse, kuriose nebuvo intensyviai plėtojama infrastruktūra, gyventojų skaičius arba mažėjo, arba nesikeitė.

Dabartinė gyventojų skaičiaus struktūra yra palankesnė, nei daugelių kitų savivaldybių, rajone yra santykinai didesnis skaičius darbingo amžiaus žmonių ir jaunimo, tačiau dėl pastaruoju metu paspartėjusios emigracijos rodikliai prastėja ir regiono privalumai šioje srityje gali greitai išnykti.

Gyventojų pajamos Mažeikių rajone, tiek su darbo santykiais susijusios, tiek ir pensijos, išlieka žemesnės nei šalies vidurkis, o tai riboja verslo plėtrą, skatina jaunesnių ir darbingo amžiaus gyventojų emigraciją.

Mažeikių rajono ekonomika grindžiama kelių ekonominių veiklių (apdirbamoji gamyba ir didmeninė prekyba) ir pagrindiniai makroekonominiai rodikliai (investicijos, pridėtinė vertė, apyvarta, eksportas, darbo vietos) didžiąja

dalimi priklauso nuo kelių pagrindinių darbdavių, kurių praradimas itin skaudžiai paveiktų rajono ekonominę ir socialinę būklę. Išskirtinis Mažeikių regiono pranašumas gamybos sektoriuje turi būti išnaudojamas atitinkamai vystant rajono infrastruktūrą.

Dominuojančios neigiamos demografinės tendencijos iš esmės silpnina urbanistinę struktūrą. Būtina tikslinti Telšių apskrities bendrojo plano sprendiniuose numatytą urbanistinių centrų kiekį ir sklaidą, įvertinus gyventojų skaičiaus pasiskirstymą Mažeikių rajono gyvenamosiose vietovėse, gyventojams teikiamas viešąsias paslaugas.

Mažeikiai funkcionuoja kaip urbanistinis centras, kuris tiek pačiame mieste, tiek gretimybėse koncentruoja nemažą dalį gyventojų ir jų veiklų. Dėl to labai svarbu, kad būtų vykdomas tolesnis Mažeikių, kaip pagrindinio centro ir jo ryšių su kitais, žemesnio lygmens rajono centrais, stiprinimas.

Esant neigiamoms demografinėms tendencijoms ir ne taip dinamiškai kintant užstatytoms teritorijoms, formuojasi urbanizuotų teritorijų ir joje išvystytos socialinės, inžinerinės infrastruktūros optimizavimo poreikis. Turi būti siekiama racionalaus teritorijų naudojimo, mažinant finansinę naštą gyventojui dėl teritorijų priežiūros, perteklinės infrastruktūros išlaikymo.

Didžiausią dalį rajono teritorijos (65,6%) užima molingų lygumų žemėvaizdis, kuris labiausiai ir formuoja rajono teritorijos kraštovaizdį. Pastarojo pagrindo kraštovaizdis yra mažai nuotakus ir laidus, dėl tos priežasties daugelyje vietų užmirkęs. Didžiausiu vaizdingumu ir santykiniu natūralumu, ir tuo pačiu didžiausiu jautrumu pasižymintis Mažeikių rajono teritorijos gamtinis pagrindas - slėninis žemėvaizdis, kuriam atstovauja Ventos, Varduvos, Šerkšnės, Ašvos ir Vadaksties slėniai. Taip pat Mažeikių rajonas pasižymi unikaliais, kultūriniais kraštovaizdžiais, kuriose dominuoja piliakalniai.

Nepaisant to, kad Mažeikių rajono savivaldybė negali pasigirti plačiais rekreaciniais resursais, turizmo veikla joje pagal galimybes yra vystoma ir papildžius aptarnavimo infrastruktūrą, galėtų būti perspektyvesnė.

Dirvožemio kokybė kinta dėl natūralių ar ūkinės veiklos skatinamų natūralių procesų, didėjančios dirvožemio antropogeninės fizinės ir cheminės taršos. Pagrindinės spręstinos problemos – mažėjanti dirvožemio organinė medžiaga, pasklidoji (išsklaidytoji) dirvožemio tarša, didėjantis dirvos rūgštingumas.

Mažeikių rajono savivaldybėje fiksuojami vieni didžiausių teršalų išmetimo iš stacionarių taršos šaltinių rodikliai. Daugiausiai išmetama lakiųjų organinių junginių, sieros anhidrido. Prevencinės priemonės bei taršą mažinančios technologijos, kurios padėtų išlaikyti švarų orą yra diegiamos, tačiau tikslinga stebėti jų efektyvumą ir nesant pakankamiems rezultatams – numatyti papildomas.

Mažeikių rajono kelių tinklas yra suformuotas ir pakankamas esamiems ir perspektyviniams transporto srautams aptarnauti. Poreikio tiesti papildomus gyvenviečių aplinkkelius nėra.

Valstybinės reikšmės kelių tinkle vis dar yra nemažai kelių su žvyro danga, kurių asfaltavimas turi būti tęsiamas, didinant gyventojų judrumą, socialinių paslaugų ir darbo vietų pasiekiamumą bei mažinant oro taršą.

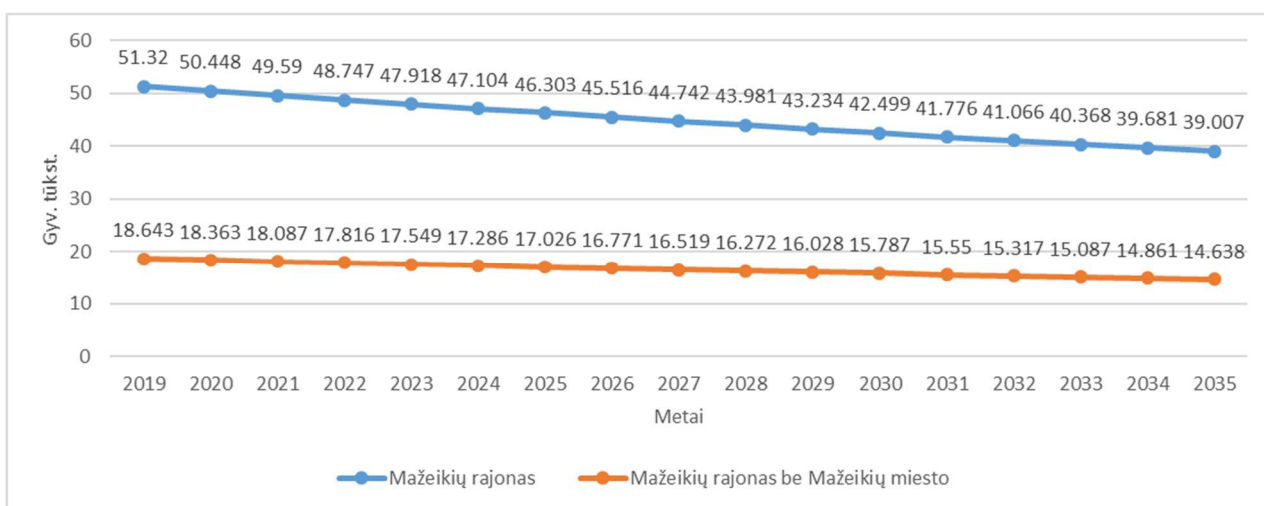
Dviračių takų tinklas rajone yra fragmentiškas ir nesuformuotas, todėl jo vystymui turi būti skiriamas didelis dėmesys, siekiant plėtoti darnius ir draugiškus aplinkai susisiekimo būdus.

Perspektyvoje vystytina aerodromo veikla ir jai reikalinga infrastruktūra.

Inžinerinė infrastruktūra turi būti vystoma atitinkanti tiek gyventojų, tiek verslo poreikius. Kiek didesnis dėmesys turėtų būti skiriamas geriamojo vandens tiekimo ir nuotekų tvarkymo paslaugų prieinamumui.

2. DEMOGRAFINĖS SITUACIJOS SCENARIJAI IR POVEIKIS

Mažeikių rajono gyventojų skaičius vidutiniškai per metus sumažėja 1,69 proc., be Mažeikių miesto - gyventojų skaičius traukiasi apie 1,5 proc. Svarbiausia gyventojų skaičiaus mažėjimo priežastis – vidaus ir tarptautinė emigracija. Pagal paskutiniąsias demografines rajono kaitos prielaidas, koncepcijos planuojamam laikotarpiui – iki 2035 m. Mažeikių rajono gyventojų skaičius galėtų sumažėti 22,7 proc. iki 39,01 tūkst. (Mažeikių rajono gyventojų skaičiaus be Mažeikių miesto - sumažėjimas siektų 20,3 proc. iki 14,86 tūkst.). Siekiant palankesnio scenarijaus, kuris atsižvelgia į palaiptiniam augančią gyventojų trukmę, gerėjančią natūralią gyventojų kaitą ir lėtėjančią emigraciją, svarbu palaikyti ekonominį rajono gyvybingumą bei užtikrinti pakankamą socialinę infrastruktūrą. Optimistinis gyventojų skaičiaus raidos scenarijus, kuris leistų kardinaliai sumažinti gyventojų skaičiaus Mažeikių rajono savivaldybėje mažėjimą pareikalautų didesnės intervencijos formuojant ekonominę ir socialinę ekosistemą. Reikėtų įvertinti ir tai, kad stipresnio ekonomikos traukos centro kūrimas tiesiogiai teigiamai paveiktų registruotų gyventojų skaičių savivaldybėje, tačiau šis pokytis nebūtinai gali būti proporcingas darbo vietų skaičiui – dalis jų gali būti užimtos kitų savivaldybių gyventojų.



2.1. pav. Gyventojų skaičiaus prognozė iki 2035 m. pagal paskutiniąsias Mažeikių rajono demografines tendencijas.

3. URBANISTINIO KARKASO VYSTYMO KRYPTYS

Urbanistinio karkaso atraminė struktūra yra suformuota šalies lygmenyje bei įtvirtinta Lietuvos Respublikos teritorijos bendrajame plane (LRBP). Telšių apskrities teritorijos bendrajame plane bei kituose žemesnio lygmens teritorijų planavimo dokumentuose, urbanistinis karkasas yra detalizuojamas išlaikant vystymosi kryptis, numatytas šalies bendrajame plane. Mažeikių rajono savivaldybės teritorijos bendrojo plano keitimo koncepcijoje išlaikoma rajone esančių aukščiausio lygmens urbanistinių centrų struktūra:

- *Regioninio lygmens* – **Mažeikių miestas** (pagal LRBP: II lygmens - regioninis C kategorijos urbanistinis centras);
- *Savivaldybės lygmens* – **Sedos miestas** (pagal LRBP: III lygmens – lokalinis b kategorijos urbanistinis centras).

Telšių apskrities teritorijos bendrajame plane (TABP) Mažeikių rajonui buvo išskirta dvylika lokalių, savivaldybės lygmenyje veikiančių urbanistinių centrų, kurių prioritetinga funkcija – viešosios paslaugos gyventojams ir ūkio subjektams: Vieکشniai, Tirkšliai, Pikeliai, Kalnėnai, Krakiai, Balėnos, Žemalė, Laižuva, Palnosai, Užlieknė, Šerkšnėnai, Židikai bei Leckava. Tačiau esamos būklės įvertinimo analizėje, dėl demografinių pokyčių bei

siekiant optimizuoti ir racionaliai valdyti turimą infrastruktūrą, buvo identifikuotas poreikis tikslinti savivaldybės lygmeniu veikiančių centrų struktūrą. 3.1. lentelėje teikiama informacija apie šiai dienai telkiamas viešąsias paslaugas TABP išskirtuose urbanistiniuose centruose. Šioje lentelėje matyti, kad Kalnėnai neatitinka nei vieno urbanistiniam centrui reikalingo parametro. Taip pat netikslinga žemiausio lygmens urbanistiniais centrais laikyti šias gyvenvietes:

- Palnosus – dėl labai artimoje gretimybėje esančių Viekšnių, centruojančių didesnį spektrą viešųjų paslaugų. Palnosai galėtų būti partneriauti teritorija kartu su Viekšniais teikiant paslaugas gretimų kaimiškųjų vietovių gyventojams, taip sustiprinamos viena kitą, racionaliau panaudojant savo infrastruktūrą.
- Krakius – ši gyvenvietė yra tarp regioninio centro – Mažeikių ir savivaldybės lygmenyje svarbaus urbanistinio centro – Viekšnių, prie vienos iš aktyviausių rajono susiekimo jungčių. Iki šių centrų atstumai yra sąlyginai nedideli ir racionaliau Krakių gyventojams sudaryti sąlygas naudotis išvystyto mobilumo paslaugomis iki aukšto lygmens viešųjų paslaugų Mažeikiuose nei telkti paslaugas pačioje gyvenvietėje.
- Leckava – miestelis, kuris turi per mažai ir per silpnus tiek demografinius, tiek paslaugų teikimo požymius priskiriamus urbanistiniam centrui. Išvysčius mobilumo paslaugą, Leckavos gyventojų viešųjų paslaugų poreikiai galėtų būti tinkamai tenkinami Mažeikių mieste. Tačiau šis miestelis, turint omenyje jo istorinį kontekstą, galėtų būti aktyviau integruojamas kultūrinio pažinimo plotmėje.

Įvertinus urbanistinės struktūros optimizavimo aspektus, numatoma, kad kartu su Mažeikių ir Sedos miestais, Mažeikių rajono savivaldybės urbanistinę struktūrą sudaro:

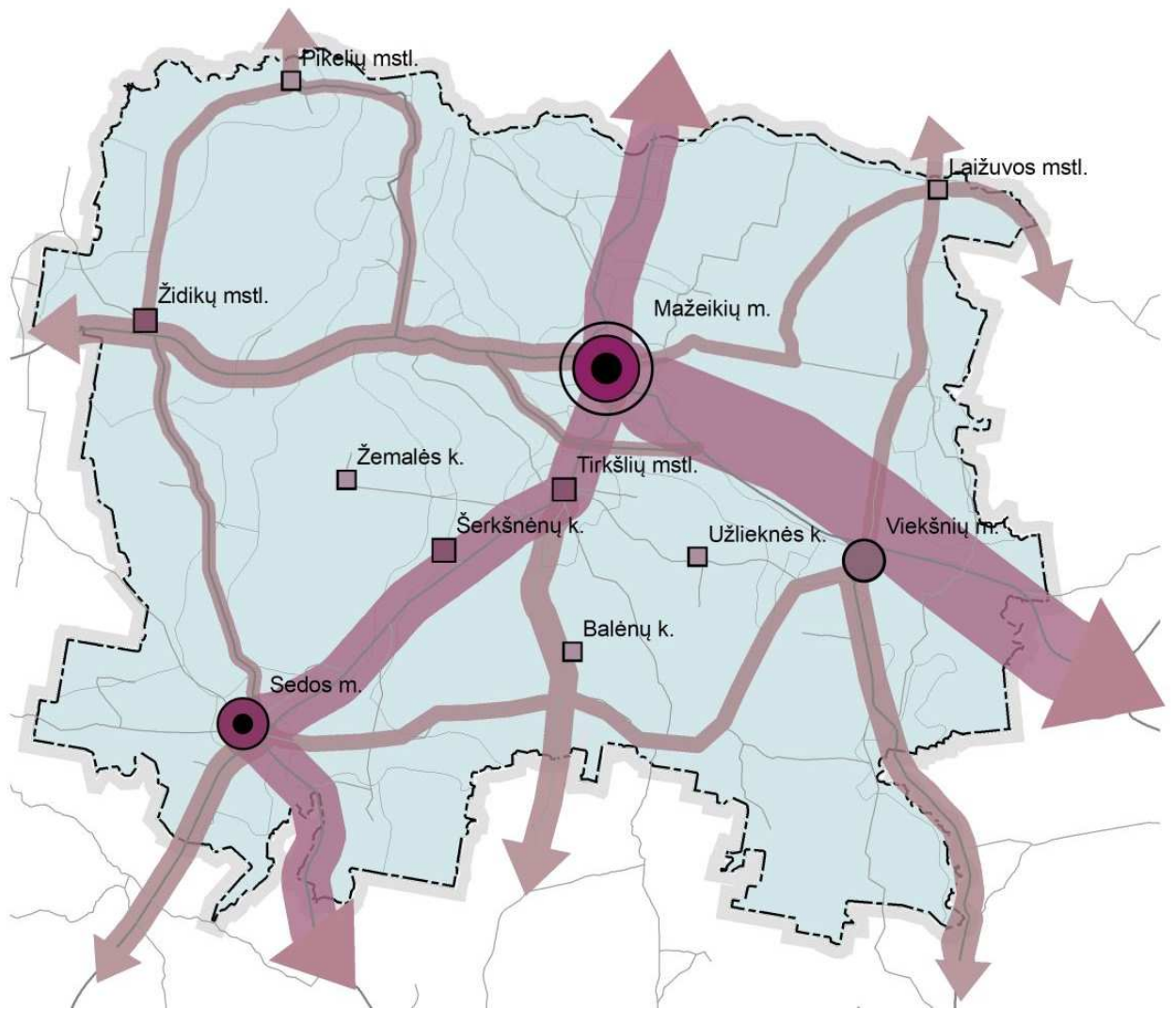
- *Savivaldybės lygmens pagrindiniai centrai - Viekšniai* – priskiriami prie pagrindinių urbanistinių centrų, svarbių savivaldybės lygmens struktūroje. Tikslinga plėtoti viešąsias ir kitas aptarnavimo paslaugas, pietrytinės Mažeikių rajono dalies gyventojų gyvenimo kokybės didinimui.
- *Savivaldybės lygmens lokalūs centrai – Tirkšliai, Šerkšnėnai, Židikai*. Tirkšliai, nors ir yra netoli Mažeikių miesto, tačiau veikia kaip atskiras urbanistinis centras, kurio teritorinę atskirtį padidina Mažeikių miesto pietinėje pusėje esantis aplinkkelis. Esant palankioms sąlygoms vystyti Mažeikių miestui, tikėtina, kad teigiami pokyčiai bus ir Tirkšliuose. Palaikant pastarojoje gyvenvietėje iki šiol vykusias teigiamas demografines tendencijas, paslaugų teikimo poreikiai taip pat didės. Šerkšnėnus rekomenduojama vystyti telkiant ne tik paslaugas žmonių gyvenimo kokybei užtikrinti, bet ir išnaudoti gretimybėje esančio aerodromo veiklos specifiką. Židikiai yra ypač svarbūs Mažeikių rajono šiaurės vakarų dalies gyventojų gyvenimo kokybės, būtinųjų paslaugų užtikrinimui.
- *Kiti lokalūs centrai, centruojantys dalį lokalių centrų teikiamų viešųjų paslaugų – Pikeliai, Žemalė, Balėnos, Užlieknė, Laižuva*. Šie žemiausios hierarchijos urbanistiniai centrai yra svarbūs palaikant žmonių, gyvenančių sąlyginai toliau nuo pagrindinių urbanistinių centrų gyvenimo kokybę. Šiuose centruose, įvertinus gyventojų amžiaus sudėtį, telkiamos būtiniausios paslaugos. Ypač svarbu užtikrinti geras mobilumo paslaugas su aukštesnio lygmens urbanistiniais centrais, kuriuose atitinkamai telkiamos aukštesnio lygmens paslaugos.

Gyvybingai urbanistinei struktūrai palaikyti taip pat labai svarbu sudaryti sąlygas funkciniais ryšiams plėtoti tarp įvairaus lygmens urbanistinių centrų. Mažeikių rajono savivaldybės vidiniai funkciniai ryšiai pagrįdinti orientuoti gyvenimo kokybei, t.t. viešųjų paslaugų prieinamumui ir pasiekiamumui, darbo ryšiams palaikyti. Mažeikių rajono savivaldybės išoriniai ryšiai plėtojami prioritetą teikiant sąlyginai reto, itin aukštos kokybės paslaugų pasiekiamumui ir prieinamumui, ekonominių ryšių stiprinimui. Tuo atveju, jei bus įgyvendinta Rail Baltica vėžė su stotimi ties Panevėžiu bei priimta strategija vystyti partnerystės principu Šiaulius ir Panevėžį siekiant jų didesnio vaidmens tarptautiniame kontekste, ypač svarbu Mažeikių rajonui turėti išvystytus ryšius su Šiauliais, taip įgaunant platesnes galimybes eksporto veiklai.

3.1. lentelė. Telšių apskrities teritorijos bendrojo plano sprendiniuose išskirtų urbanistinių centrų šiai dienai telkiamos paslaugos

Eil. Nr.	Gyvenamosios vietovės pavadinimas	Telšių apskrities teritorijos bendrojo plano sprendiniuose išskirta urbanistinio centro kategorija	Gyventojų skaičius (2018 m.)	Institucinės paslaugos (rajono savivaldybė ar/ir seniūnija)	Svietimo įstaigos (G- gimnazija / P - progimnazija / PG - pagrindinė mokykla / PR - pradinė mokykla / D - darželis / M - mokykla-daugiafunkcinis centras / MM - meno mokykla)	Kultūros įstaigos (M - muziejus / K - kultūros centras / B - biblioteka)	Sveikatos priežiūros įstaigos (P - pirminės sveikatos priežiūros centras / A - ambulatorija - med. punktas)
1	Mažeikiai	II lygmens - regioninis C kategorijos centras	32686	+	G / P / PG / PER / D	M	P
2	Seda	III lygmens - b kategorijos centras (pagrindinių lokalinių arba savivaldybių centrų kategorija)	1041	+	G	K / B	P
3	Viekšniai	Kiti lokaliniai urbanistiniai centrai	2177	+	G / MM	M / K / B	-
4	Tirkšliai	Kiti lokaliniai urbanistiniai centrai	1581	+	PG	K / B	P
5	Pikeliai	Kiti lokaliniai urbanistiniai centrai	361	-	-	B	A
6	Kalnėnai	Kiti lokaliniai urbanistiniai centrai	21	-	-	-	-
7	Krakiai	Kiti lokaliniai urbanistiniai centrai	596	-	PG	B	A
8	Balėnos	Kiti lokaliniai urbanistiniai centrai	499	-	PG	B	A
9	Žemalė	Kiti lokaliniai urbanistiniai centrai	508	-	PR	B	A
10	Laižuva	Kiti lokaliniai urbanistiniai centrai	423	+	-	K / B	A
11	Palnosai	Kiti lokaliniai urbanistiniai centrai	459	-	-	B	-
12	Užlieknė	Kiti lokaliniai urbanistiniai centrai	475	-	PG	B	A
13	Šerkšnėnai	Kiti lokaliniai urbanistiniai centrai	407	+	M	K / B	A
14	Židikai	Kiti lokaliniai urbanistiniai centrai	402	+	G	M / K / B	P
15	Leckava	Kiti lokaliniai urbanistiniai centrai	188	-	-	B	-

Duomenų šaltinis: Lietuvos statistikos departamentas, Mažeikių rajono savivaldybė



URBANISTINIAI CENTRAI

Regioninio lygmens



Regioninis centras – Mažeikiai
(pagal LRBP: II lygmens - regioninis C kategorijos urbanistinis centras)

Savivaldybės lygmens



Pagrindiniai centrai – Sedai
(pagal LRBP: III lygmens – lokalinis b kategorijos urbanistinis centras)



Pagrindiniai centrai – Vieksniai



Lokalūs centrai – Tirkšliai,
Šerkšnėnai, Židikiai



Kiti lokalūs centrai
(koncentruojantys dalį lokalių centrų teikiamų viešųjų paslaugų)

**URBANISTINEI STRUKTŪRAI SVARBŪS
SUSISIEKIMO KORIDORIAI**



Jungiantys regioninius centrus



Jungiantys regioninius pagrindinius savivaldybės lygmens centrus



Jungiantys žemiausio lygmens urbanistinius centrus su aukštesnio lygmens

3.1. pav. Mažeikių rajono savivaldybės urbanistinė struktūra

4. FUNKCINIS ZONAVIMAS

Galiojančio Mažeikių rajono savivaldybės teritorijos bendrojo plano reglamentavimas neatitinka reikalavimams, įtvirtintiems nuo 2014 metų pasikeitusiuose teritorijų planavimą reglamentuojančiuose teisės aktuose. Konceptijoje numatomas funkcinis zonavimas, apibrėžtas šiuo metu galiojančiose Teritorijų planavimo normose. Šiose normose numatoma, kad rengiant savivaldybės lygmens bendruosius planus bendrųjų sprendinių formavimo stadijoje:

- išskiriamos *neurbanizuojamos teritorijos*, kurioms priskirtinos miškai ir miškingos teritorijos, vandenys, žemės ūkio veiklai naudojamos teritorijos ir kitos kompaktiškai neužstatytos ar neužstatomos teritorijos;
- išskiriamos *urbanizuotos ir urbanizuojamos teritorijos*, apimančios kompaktiškai pastatais užstatytas ir numatomas užstatyti teritorijas su inžinerinių komunikacijų koridoriais ir neužstatytais bendrai naudoti pritaikytais želdynais, viešosiomis erdvėmis ir valstybiniais miškais miestuose;
- nurodomos *urbanizuotų ir urbanizuojamų teritorijų plėtros kryptys*.

Mažeikių rajono savivaldybės teritorijos bendrojo plano keitimo koncepcijos sprendiniams taikomos teritorijų planavimo lygmenį atitinkančios apibendrintos **funkcinės zonos**:

Neurbanizuojamos teritorijos funkcinės zonos:

- *Miškų ir miškingų teritorijų zona*. Apibendrinta funkcinė zona, kurioje dominuoja Miškų įstatymo 3 straipsnyje nurodyti visų grupių miškai.
- *Vandenų zona*. Funkcinė zona, kurioje dominuoja Žemės įstatymo 27 straipsnyje nurodyta vandens ūkio paskirties žemė.
- *Žemės ūkio teritorijų zona*. Apibendrinta funkcinė zona, kurioje dominuoja žemės ūkio paskirties žemė. Galimas žemės naudojimo paskirties keitimas į kitą paskirtį socialinės ir inžinerinės infrastruktūros objektų statybai.

Urbanizuotos ir urbanizuojamos teritorijos funkcinės zonos:

- *Urbanizuojama teritorija Mažeikių miesto administracinėse ribose* – miesto administracinė teritorija vystoma pagal Mažeikių miesto teritorijos bendrojo plano koregavimo sprendinius, patvirtintus Mažeikių rajono savivaldybės tarybos 2018 12 14 sprendimu Nr. T1-335.
- *Urbanizuojama teritorija Mažeikių miesto plėtros ribose* - urbanizacija vykdoma įvertinus miesto struktūros įvairių elementų tęstinumą bei užtikrinant gamtinės aplinkos išlaikymą pagal Mažeikių miesto teritorijos bendrojo plano koregavimo sprendinius, patvirtintus Mažeikių rajono savivaldybės tarybos 2018 12 14 sprendimu Nr. T1-335.
- *Esamos urbanizuotos teritorijos*.
- *Urbanizuojamos teritorijos (I prioriteto)*.
- *Urbanizuojamos teritorijos (II prioriteto)*.
- *Urbanizuojamos teritorijos pirmo prioriteto Ventos regioniniame parke* – vystomos pagal Ventos regioninio parko tvarkymo sprendinius.

Pažymima, kad užstatymo plėtojimui prioritetas teikiamas miesto administracinėse ribose išnaudojant vidinius teritorinius rezervus, formuojant kompaktiško miesto struktūrą.

Kitų urbanistinių vienetų prioritetinės plėtros kryptys nustatomos vadovaujantis tvarios plėtros principais, pagal jų skirtingą specifiką. Kitoje Mažeikių rajono bendrojo plano keitimo stadijoje šių teritorijų naudojimas bus konkretizuotas nusakant detalesnius jų vystymo sprendinius, reglamentus.

	<i>Esamos urbanizuotos teritorijos vystymo kryptys</i>	<i>Urbanizuojamos teritorijos I prioriteto vystymo kryptys</i>	<i>Urbanizuojamos teritorijos II prioriteto vystymo kryptys</i>
Miestai	Prioritetas teikiamas kompaktiškų struktūrų formavimui, esamų užstatytų teritorijų fizinės ir funkcinės struktūrų atnaujinimui, kai plėtra vykdoma išnaudojant vidinius teritorijos resursus, neefektyviai naudojamų užstatytų teritorijų naujas panaudojimas plėtrai (konversija). Gerinama socialinė, inžinerinė infrastruktūros, siekiama aukštesnės gyvenimo kokybės. Išlaikomi teritorinį identitetą formuojantys urbanistinės struktūros elementai. Galimas žemės paskirties keitimas į kitą paskirtį. Negalima žemės ūkio veiklos plėtra.	Baigiamos formuoti esamos struktūros, vykdomas jų tęstinumas įsisavinus miestų vidinius teritorinius rezervus. Plėtojama socialinė, rekreacinė, inžinerinė infrastruktūra pagal poreikį ir savivaldybės finansines galimybes. Galimas žemės paskirties keitimas į kitą paskirtį. Negalima žemės ūkio veiklos plėtra.	Teritorijos, kuriose galima urbanizacija (t.t. žemės paskirties keitimas į kitą paskirtį) siekiant neapriboti galiojančiu bendroju planu suformuotų lūkesčių galimam užstatymui. Šiose teritorijose savivaldybės lėšomis plėtojama infrastruktūra tik tokiu atveju, jei ji jau būna išplėtotą esamose urbanizuotose ir urbanizuotose I prioriteto teritorijose. Galima žemės ūkio veikla nesudaranti neigiamo poveikio žmogaus sveikatai, gyvenamajai aplinkai.
Miesteliai Kaimai (kaimo gyvenvietės teritorija)	Skatinamas fizinės ir funkcinės struktūrų atnaujinimas išnaudojant vidinius teritorinius rezervus, konversija. Pagal poreikį (demografinę situaciją ir sudėtį) gerinama socialinė, inžinerinė infrastruktūros, siekiama aukštesnės gyvenimo kokybės. Formuojamas užstatymas turi atitikti gyvenvietės foninį užstatymą (išskyrus statinius turinčius specifiką pvz. bažnyčios, inžineriniai statiniai ir t.t.), užtikrinti susiklosčiusios urbanistinės struktūros tęstinumą. Galimas žemės paskirties keitimas į kitą paskirtį. Galima žemės ūkio veikla nesudaranti neigiamo poveikio žmogaus sveikatai, gyvenamajai aplinkai.		
Pavienis užstatymas (kitos paskirties žemėje)	Galimas esamų užstatytų teritorijų atnaujinimas, minimali jų plėtra.	-	-

Funkcinės zonos (t.t. pirmo ir antro prioriteto) formuotos pagal šias ribas:

- natūralias ribas – miško ribas, vandens telkinio kranto linijas;
- technines ribas – saugomų teritorijų ribas, gamtinio karkaso ribas, kelius, geležinkelius, inžinerinės infrastruktūros objektus (elektros tinklai, dujotiekis ir pan.), esamo užstatymo ribas, apsaugos zonų ribas, skirtingo žemės naudojimo ribas, administracines kaimų, miestelių, miestų ribas.

5. NEKILNOJAMASIS KULTŪROS PAVELDAS

Lietuvos Respublikos nekilnojamojo kultūros paveldo apsaugos įstatyme keliamas pagrindinis tikslas - išsaugoti Lietuvos nekilnojamąjį kultūros paveldą ir perduoti ateities kartoms, sudaryti sąlygas visuomenei jį pažinti ir juo naudotis. Nekilnojamas kultūros paveldas vertintinas apsaugos ir plėtros sąsajų kontekste vienodai gerbiant seną ir naują.

Koncepcijoje įvertinamos pasikeitusios Mažeikių rajono raidos tendencijos, inovacijų diegimo būtinumas, stabdant rajono įvairių sričių traukimąsi, skatinant ir pritraukiant investicijas į rajoną. Atitinkamai kultūros paveldas traktuojamas ne kaip muziejinė vertybė, bet, kaip aktyvus plėtros proceso dalyvis, pritraukiantis investicijas, sukuriiančias darbo vietas ir pagal galimybes generuojantis kapitalą. Paveldas negali trukdyti inovacijoms, tačiau inovacijos negali būti kuriamos praeitės vertybių sąskaita. Kiekvienas metas turi palikti savo ženklą istorijoje ir rasti savo vietą teritorijoje.

Kultūros paveldo vietovių arba stambių kompleksų teritorijose ir apsaugos zonose planuojama veikla reglamentuojama kultūros paveldo specialiaisiais planais bei kultūros paveldo apsaugą reglamentuojančiais aktais. Taip pat itin svarbus kultūros paveldo teritorijų naudojimo ir apsaugos tikslas – užtikrinti kultūros paveldo teritorijų tvarkymą bendroje teritorijos raidoje, integruojant jas į kultūrinio kraštovaizdžio teritorinę apsaugą. Kultūros paveldo teritorijų apsaugos užtikrinimui numatomas objektų tinkamas panaudojimas, kuris garantuoja nekilnojamojo kultūros paveldo išlikimą, nepaisant nepalankių miestų, miestelių, kaimų tuštėjimo situaciją.

Nekilnojamojo kultūros paveldo vertybių sąrašas teikiamas koncepcijos brėžinyje.

6. KRAŠTOVAIZDIS

6.1. Gamtosaugos kryptys

Planuojama Mažeikių rajono savivaldybės teritorija, būdama molingų ir smėlingų banguotų lygumų reljefe, morfologiniu požiūriu nepasižymi itin didele gamtinio kraštovaizdžio įvairove. Vieninteliai reljefo komponentai, kurie pastebimai pajūvina rajono teritorijos kraštovaizdžio struktūrą, išlieka upių slėniai (Venta, Virvytė, Varduva). Santykinai natūralios (silpnai antropogeniškai įsavitos) Mažeikių rajono savivaldybės teritorijos dalis, sudaro apie vieną trečiąją dalį visos teritorijos, todėl jos yra itin svarbios palaikant ekologinį stabilumą, ir tuo pačiu kaip rekreacinį atraktyvumą stiprinantis faktorius (miškinga ir upių slėniais suskaidyta molingų lygumų ir Kuršo aukštumų rytinių pašlaičių dalis).

Racionalaus gamtinių išteklių naudojimo ir apsaugos, gamtinio, ir gamtinio-kultūrinio kraštovaizdžio stabilumo, savitumo bei bioįvairovės išsaugojimo bei aplinkos sveikumo (kokybės) užtikrinimo siektinumas tiesiogiai įtakoja Mažeikių savivaldybės teritorijos vystymo koncepcijos formavimą, teritorijos funkcinių prioritetų, naudojimo ir apsaugos reglamentų nustatymą.

Žemiau pateikiamos pagrindinės gamtosaugos kryptys - *gamtos išteklių tausojamo naudojimo ir apsaugos, gamtinės aplinkos - kraštovaizdžio ir biologinės įvairovės apsaugos, aplinkos kokybės apsaugos* atstovaujančios specialiuųjų tikslų grupės, kurios numatomos Mažeikių rajono savivaldybės teritorijos vystymo koncepcijos stadijoje.

Gamtos išteklių tausojamo naudojimo ir apsaugos:

- *Užtikrinti požeminio, tame tarpe gruntinio, gėlo vandens išteklių apsaugą* – veiksmai orientuojami į vandens išteklių kiekybės ir kokybės kitimo kontrolę, teršimo minimizavimą esamos ir numatomos

individualios gyvenamosios statybos masyvuose, intensyviai agrariškai įsavintose rajono teritorijos dalyse, ypatingą dėmesį skiriant reikalavimų, numatytų vandens šulinių ir gręžinių, vandenviečių SAZ juostoms laikymuisi, vandens telkinių pakrantės apsaugos zonų režimo laikymuisi ir kontrolei, individualių namų ir kitos paskirties sklypų užstatymo intensyvumo mažinimo gamtinio karkaso, ir kraštovaizdžio požiūriu vaizdingose slėnių ir paslėnių teritorijose, bei natūralios (ekokompensaciniu požiūriu efektyvios) žemės dangos dalies didinimo strategijos laikymosi koncentruotos ir pasklidios taršos poveikiui jautriose agrarinėse ir urbanizuotose teritorijose.

- *Išvengti išlikusio natūralaus hidrografinio tinklo struktūros keitimo, skatinant sureguliuotų vandentėkmių savaiminės renatūralizacijos procesus* – saugoti išlikusius natūralius hidrografinio tinklo elementus, jų krantus nuo antropogeninio poveikio (užstatymo ir kitos taršios ar hidrosistemos atsparumą taršai mažinančios veiklos), nevykdyti jų reguliavimo, kanalizavimo, o priešingai, siekti renatūralizuoti sureguliuotas vandentėkmes agrariškai stipriai degraduotose Mažeikių rajono teritorijos dalyse. Išsaugoti arba atstatyti teritorijoje esančių seklių upelių slėnių natūralumą, išlikusias pelkėtas teritorijas, esant galimybei jas atstatyti, ar sudaryti sąlygas joms savaime atsistatyti. Užtikrinti objektyvų (gamtinių požymių sąlygotą) vandentėkmių ir stovinčių vandens telkinių apsauginių juostų nustatymą ir pilnavertį jų funkcionavimą. Skatinti ir sudaryti teises prielaidas vykdyti vandentėkmių renatūralizacijos darbus. Aplinkosaugos požiūriu vertinti visas stambesnes hidrotechnines statybas bei hidrografinio tinklo rekonstrukcijas.
- *Užtikrinti esamų gamtinių - rekreacinių išteklių – vandens telkinių, santykinai natūralaus ir raiškaus kraštovaizdžio zonų išsaugojimą, apsaugą nuo užstatymo, kitokio pobūdžio vizualinės taršos bei racionalų naudojimą.* Numatyti rajono teritorijoje esančių gamtinių – rekreacinių išteklių kiekio, jų prieinamumo, reprezentavimo ir infrastruktūros kokybės didinimo būdus, priemones bei išskirti tam tinkamas potencialias teritorijas (pagrindu laikant teritorijoje suformuotą gamtinio karkaso struktūrą ir į ją patenkančias upes, upelius, ežerus ir dirbtinius vandens telkinius). Užtikrinti NATURA 2000 ir kitų rajono teritorijoje esančių saugomų teritorijų apsaugą, saugomų teritorijų tinklo papildymą regioninės vietinės svarbos saugomomis teritorijomis (regioniniai parkai, savivaldybės draustiniai), kurios atliktų biologinės įvairovės apsaugos ir rekreacinės aplinkos tausojančio naudojimo palaikymo funkcijas. Nustatyti gamtinės rekreacinės aplinkos ypatumus ir potencialų atsparumą atitinkantį ekstensyvų ar intensyvų naudojimą, rekreacinės infrastruktūros plėtojimą. Suformuoti prielaidas miškingumo didinimui ekologiškai jautriausiose rajono teritorijos dalyse (Ventos, Varduvos, Upytės upių slėniuose), agrariškai stipriai įsavintose teritorijos dalyse, bei numatyti priemones jos vidinės struktūros kokybės gerėjimui bei su nuosavybės forma susijusių parametru optimizavimui.

Kraštovaizdžio ir biologinės įvairovės apsaugos:

- *Formuoti racionalią, ekologiškai pagrįstą Mažeikių rajono savivaldybės teritorijos agrarinės, agrarinės – miškingos teritorijos žemėnaudos struktūrą, galinčią užtikrinti rajono teritorijos geoekologinį stabilumą - teritoriškai subalansuoti kultūrinio kraštovaizdžio formavimą, išlikusių autentiškų jo fragmentų apsaugą, racionaliai išdėstant gyvenamosios, gamybinės, rekreacinės ir kitos paskirties teritorijas. Užtikrinti reikiamą gamtinio karkaso – ekologinio kompensavimo sistemos formavimą, numatant teises ir fizines priemones galinčias padidinti GK teritorijų geoekologinį potencialą (teritorijų natūralumą).*
- *Išvengti santykinai gamtinio kraštovaizdžio struktūros darkymo ir degradavimo gamtinio karkaso teritorijose* – įvairaus pobūdžio užstatymo plėtos kryptis ir kitus infrastruktūros komponentus, planuoti ne gamtinio karkaso teritorijose, nesant galimybei, užstatymo pobūdis ir intensyvumas turi neprieštarauti gamtinio karkaso nuostatom, bendruose bei specialiuose teritorijos planavimo dokumentuose (kuriose numatomi gamtinio karkaso tvarkymo principai) konkrečiai teritorijai, sklypų grupėms, ar atskiriems

sklypams numatytiems parametrams. Tuo pačiu užtikrinti didesnes priklausomųjų želdynų normas naujai formuojamose sodybiniuose sklypuose, ar kvartalinio užstatymo plotuose. Taip pat kryptingai formuoti Mažeikių rajono teritorijoje lokalizuotų gamtinio karkaso sistemos dalių (ypač migracijos koridorių) kraštovaizdį, atkuriant devastuotų - sudarkytų teritorijų natūralumą, ir tuo pačių renatūralizacijos procesų metu neprarandant teritorijų vaizdingumo charakteristikų.

- *Apsaugoti, atstatyti, praturtinti antropogeninės aplinkos ekosistemas* - sustabdyti natūralių ir subnatūralių biocenozų naikinimą intensyviai urbanizuotose planuojamos teritorijos dalyse, palaikyti jų savaiminio atsikūrimo procesus, didinti jose biologinę įvairovę, užtikrinti reikiamą biologinės įvairovės išsaugojimo požiūriu vertingų teritorijų apsaugą.

Aplinkos kokybės apsaugos:

- *Sumažinti paviršinių vandenų teršimą* - vykdant nuotekų (buitinių, paviršinių, gamybinių) surinkimo tinklų ir valymo įrenginių modernizavimą naujos gyvenamosios statybos plotuose, optimizuojant jų eksploatavimą, diegiant naujas azoto ir fosforo šalinimo technologijas, plečiant vietinio valymo technologijų taikymą (tose vietose, kur centralizuotų vandens tiekimo ir nuotekų šalinimo sistemų įrengimas ekonomiškai nerentabilus). Ypatinę dėmesį skirti iš kritulių susidarantiems nuotekų (lietaus nuotekų) racionaliam panaudojimui, lokalizavimui jo susiformavimo vietoje, jei reikia valymui urbanizuotose teritorijose.
- *Sumažinti oro taršą iš stacionarių taršos šaltinių* - Mažeikių rajone lyginant su kitomis šalies savivaldybėmis, į orą yra išmetami vieni didžiausių teršalų kiekiai iš stacionarių taršos šaltinių. Tokios taršos pagrindiniai šaltiniai yra pramonės ir energetikos įmonės. Kadangi Mažeikių rajono ekonominės veiklos pobūdis yra didžiąja dalimi siejamas su pramone ir gamyba, bei numatomas plėtoti ir toliau, koncepcijoje išskiriama, kad vykdant minėtas veiklas būtų diegiamos įvairaus pobūdžio priemonės, ypač teršalų išmetimo kontrolė ir išmetimo mažinimo priemonės.
- *Sumažinti oro taršą iš mobilių taršos šaltinių* - Aplinkos oro higieninės būklės pagerinimo tikslu, intensyvaus transporto srautų judėjimo koridoriuose esančiuose greta urbanizuotų arba analizuojamų teritorijų formuoti apsauginės paskirties želdinius, taip pat kaip ir esamų bei planuojamų pramonės paskirties teritorijų, komunalinių objektų sanitarinės apsaugos zonose.
- *Sumažinti dirvožemio taršą ir dirvožemio dangos degradavimą* – inventorizuoti teritorijoje esančius potencialus dirvožemio taršos židinius (žmogaus ūkinės veiklos objektai, intensyvios agrarinės veiklos teritorijos iš kurių teršiančios medžiagos gali patekti į aplinką koncentruotu ar pasklidusiu būdu), taikyti taršos prevencijos priemones. Mažinti dirvožemio degradavimo tempus, užtikrinti optimalių dirvos fizinių ir cheminių savybių išlaikymą bei atkūrimą intensyvios agrarinės veiklos zonose.

6.2. Gamtinio karkaso lokalizavimas

Mūsų šalies teritorijos gamtinio karkaso erdvinė koncepcija ir lokalizavimo modelis buvo nustatyti LR Seimo patvirtintame Lietuvos Respublikos teritorijos bendrajame plane. Šio modelio sudarymo principai remiasi 2001 m. priimtame LR Saugomų teritorijų įstatyme (Žin., 2001, Nr. 108-3902). Gamtinio karkaso nuostatuose (Žin., 2007, Nr. 22-858 ir vėlesnėse nuostatų redakcijose) įteisinta gamtinio karkaso sampratos geoekologinė koncepcija, pagrindiniai gamtinio karkaso planavimo, bei teritorijų naudojimo apribojimų nustatymo principai.

Pagal minėtus dokumentus - **gamtinio karkasu suprantamas vientisas gamtinio ekologinio kompensavimo teritorijų tinklas, užtikrinantis ekologinę kraštovaizdžio pusiausvyrą, gamtinius ryšius tarp saugomų teritorijų, kitų aplinkosaugai svarbių teritorijų ar buveinių, taip pat augalų ir gyvūnų migraciją tarp jų.**

Gamtinio karkaso, kaip ekologinio kompensavimo funkciją realizuosiančios kraštovarkinės struktūros, nustatymo būtinumą formuoja šie siekiai:

- 1) sukurti vientisą, įvairaus hierarchinio lygmens gamtinių ekologinio kompensavimo teritorijų tinklą, užtikrinantį kraštovaizdžio geoekologinę pusiausvyrą ir gamtinius ryšius tarp saugomų teritorijų, sudaryti prielaidas biologinei įvairovei išsaugoti;
- 2) sujungti didžiausią ekologinę svarbą turinčias buveines, jų aplinką bei gyvūnų ir augalų migracijai reikalingas teritorijas;
- 3) saugoti gamtinį, gamtinį - kultūrinį kraštovaizdį bei gamtinius rekreacinius išteklius;
- 4) didinti agrariškai degraduotų teritorijų miškingumą;
- 5) išlaikyti ir formuoti įvairiamažę ir įvairiarūšę miškų medynų struktūrą;
- 6) optimizuoti, pagrįstai valdyti kraštovaizdžio urbanizacijos, technogenizacijos, bei žemės ūkio plėtrą.

Mažeikių rajono savivaldybės teritorija nepasižymi didele gamtinio pagrindo įvairove. Molingoms banguotoms lygumoms ir molingoms lygumoms didesnės įvairovės suteikia tik rajono teritoriją pietryčių – šiaurės vakarų bei šiaurės - pietų kryptimi suraižę upių slėniai, kurie laikytini išskirtinės gamtinės vertės kraštovaizdžio struktūros komponentais turinčiais didelį geoekologinį ir rekreacinį potencialą. Dėl santykinai didelio natūralumo, lyginant su kitomis agrariškai įsavintomis rajono teritorijos dalimis, ji pasižymi didesne žemėveikslų sąskaida ir santykinai didele kraštovaizdžio įvairove. Paminėti faktai Mažeikių rajono teritorijoje sudaro gana palankias sąlygas gamtiniam karkasui nustatytų uždavinių realizavimui.

Mažeikių rajono teritorijos gamtinis karkasas yra ypač svarbi teritorinė daugiafunkcinė sistema, užimanti 54% visos savivaldybės teritorijos, ir užtikrinanti bendrą intensyvaus naudojimo agrarinių - miškingų ir urbanizuotų teritorijos ekologinį stabilumą, gyvybingumą, migracinių (medžiaginių, energetinių) ryšių su greta esančia gamtine aplinka nepertraukiamumą. Gamtinio karkaso elementų natūralumo, gyvybingumo užtikrinimas formuojant, gausinant ir gerinant jų kokybę, savo ruožtu pirmiausiai garantuoja aukštesnę gyvenamosios ir rekreacinės aplinkos kokybę, bei gamtinės aplinkos ekologinį stabilumą ilgalaikėje perspektyvoje.

Mažeikių rajono savivaldybės teritorijos gamtinio karkaso paskirtis:

- suformuoti gamtinio - ekologinio kompensavimo teritorijų tinklą, kuris užtikrintų aplinkos sveikumą ir tinkamumą gyvenimui savivaldybės kaimiškiosiose teritorijose, esančiose ir naujai formuojamuose gyvenamosiose. Taip pat suformuoti medžiaginius-energetinius ryšius su gretimai esančiomis gamtinėmis ir intensyviai antropogenizuotomis teritorijomis;
- sudaryti prielaidas esamai biologinei įvairovei išlaikyti ir gausinti;
- išsaugoti išlikusius nacionalinės, regioninės ir vietinės reikšmės natūralaus kraštovaizdžio fragmentus;
- išsaugoti esamus gamtinius ir kultūrinius rekreacinius išteklius, bei didinti jų estetinį potencialą;
- didinti planuojamos teritorijos žėlinių bei želdinių plotus, intensyviau urbanizuotose ir naujai urbanizuojamose Mažeikių rajono teritorijos dalyse;
- užtikrinti optimalų santykinai gamtinių ir technogenizuotų žemėveikslų ploto santykį naujai užstatomose teritorijos dalyse.

Gamtinį karkasą Mažeikių rajono savivaldybės teritorijoje formuoja šios pagrindinės dalys, iš kurių kiekviena naudojant kodavimo sistemą skirstomos pagal svarbą į nacionalinės, regioninės ir vietinės:

- 1.) Geoekologinės takoskyros;
- 2.) Vidinio stabilizavimo arealai;

3.) Migracijos koridoriai.

1. Geoekologinės takoskyros (T) – teritorijų juostos, jungiančios ypatingą ekologine svarba bei jautrumu pasižyminčias vietas: upių aukštupius, vandenskyras, aukštumų ežerynus, kalvynus, pelkynus, karsto paplitimo ir požeminių vandenų intensyvaus maitinimo plotus. Jos skiria stambias gamtines geosistemas ir palaiko bendrąją gamtinio kraštovaizdžio pusiausvyrą.

Mažeikių rajono teritorijoje, Kuršo aukštumų rytinė pakiluma esanti rajono vakarinėje dalyje nacionalinės svarbos geoekologinę takoskyrą, kuri pietuose jungiasi su Žemaičių aukštumų keteromis. Bendroje sumoje pastaroji gamtinio karkaso funkcinė dalis numatoma, kad apims 6,62% rajono teritorijos, arba 12,2% viso GK metafunkcinių dalių užimamo ploto. Iš jų, atsižvelgiant į kraštovaizdžio formavimo kryptis, 68% teritorijoje grąžinami ir gausinami kraštovaizdžio natūralumą atkuriantys komponentai (F tvarkymo tipas). Likusiuose 32% teritorijos išlaikomas ir saugomas, bei palaikomas ir stiprinamas esamas kraštovaizdžio natūralumas (D ir E tvarkymo tipai).

2. Vidinio stabilizavimo arealai (S) santykinai didelės gamtinės teritorijos (dauguma atveju intensyviai urbanizuotas teritorijas supantys miškų masyvai) užstatytų teritorijų pakraštinėje dalyje arba kiek toliau nuo jų, intensyviai generuojančios gamtinius medžiagų ir energijos srautus (deguonies produkavimas), kurie dažniausiai vyraujančių vėjų kryptimi migracijos koridoriais patenka į miesto vidinę dalį. Išoriniai ekologinio stabilizavimo arealai yra ypač reikšmingi urbanizuotose teritorijose generuojamo antropogeninio poveikio ekologiniam kompensavimui.

Mažeikių rajono teritorijoje vidinio stabilizavimo arealai apima didžiausią dalį teritorijos iš visų esamų GK komponentų, ir sumoje sudaro 31,1% nuo visos rajono teritorijos, arba 57,4% viso gamtinio karkaso užimamos teritorijos. Šios gamtinio karkaso dalys apimdamos stambiausius miškų masyvus, rajono teritorijoje lokalizuotos itin tolygiai. Pastarasis gamtinio karkaso komponentas formuoja dviejų skirtingų tvarkymo kryptų arealus (D; E;). Daugiausia natūralumo išlaikiusios vidinio stabilizavimo arealų dalys užima 30% visų vidinio stabilizavimo arealų apimamo ploto. Pastarieji plotai reikalauja minimalaus įsikišimo, t.y. natūralaus kraštovaizdžio pobūdžio saugojimo ir išlaikymo (D). Antrojo tipo arealai užima (70%) nuo viso vidinio stabilizavimo arealų ploto. Šioms teritorijoms būtinas esamo kraštovaizdžio natūralumo palaikymas ir stiprinimas (E).

3. Migracijos koridoriai (M) didesni ar mažesni upių ir kitų vandentėkmių slėniai, kanalai, nedidelės užpelkėjusios dubumos suskaidytos natūraliomis ar dirbtinėmis vandentėkmėmis, ežerų ar tvenkinių virtinės, rinos, sauslėniai ir kitos teritorijos, kurių dėka palaikoma intensyvi medžiagų, energijos ir gamtinės informacijos srautų apykaita (teršalų išsklaidymas, švaraus oro pritekėjimas ir kt.) tarp urbanizuotos teritorijos vidinės dalies ir jos periferijoje esančių išorinių ekologinio stabilizavimo arealų

Mažeikių rajono teritorijoje migraciniams koridoriams priskirtos teritorijos užima 16,4% rajono, arba 30,35% viso gamtinio karkaso užimamos teritorijos. Iš jų 30% migracijos koridoriams priskirtų teritorijų būtinas esamo kraštovaizdžio natūralumo palaikymas ir stiprinimas (E). Likusios 70% teritorijos priskirtinos kitai kraštovaizdžio tvarkymo kryptims, kuri rodo santykinai žemą geoekologinio potencialo lygį (F), kuriuo remiantis būtinas natūralumą atstatančių kraštovaizdžio elementų grąžinimas ir gausinimas.

Mažeikių rajono savivaldybės teritorijoje lokalizuota GK sistema, kokia ji numatyta koncepcijoje realių alternatyvų neturi. Bet kokia kitokia koncepcija paremta alternatyva, lygiai taip pat, kaip ir mažesnio bendro ploto ar kitokio teritorinio išdėstymo gamtinio karkaso struktūra (išskyrus didesnę rajono savivaldybės teritorijos dalį apimanti GK sistema) nesudaro realių prielaidų teritorijos geoekologinio stabilumo suformavimui ir palaikymui. Siekiant gamtiniam karkasui priskiriamų teritorijų ekologinio bei teritorinio optimizavimo formuojant sprendinius tikslinga atlikti šiuos GK teritorijų optimizavimu susijusius veiksmus:

- a.) *detalizuoti ir patikslinti gamtinio karkaso komponentų ribas, tuo pačiu integruojant vietinės svarbos GK elementus.*
- b.) *remiantis esamų atskirų gamtinio karkaso dalių geoekologiniu potencialu numatyti jų tvarkymo kryptis*
- c.) *identifikuoti tvarkymo kryptyse numatytų veiksmų realizavimo priemones.*

Teritorijoje lokalizuoto gamtinio karkaso formavimo politikos ir funkcinėse zonose numatytų kraštovaizdžio formavimo kryptių realizavimo įmanoma siekti šiais pagrindiniais būdais:

- palaikant fizinių bei juridinių asmenų teikiamas gamtinio kraštovaizdžio natūralumo didinimo iniciatyvas;
- ieškant bei skatinant gamtinio kraštovaizdžio natūralumo didinimo iniciatyvas bei investicijas;
- gamtinio kraštovaizdžio natūralumo didinimo iniciatyvų aktyvus organizacinis bei finansinis rėmimas optimizuojant valstybės ir (arba) savivaldybės mokestinę politiką.

6.3. Kraštovaizdžio tvarkymo strategijų (reglamentavimo kryptių) zonos

Kraštovaizdžio tvarkymo strategija - kraštovaizdžio struktūros formavimo ir tvarkymo kryptis, apsprendžiama teritorijoje nustatyto funkcinio prioriteto bei jos kraštovaizdžio naudojimo ir apsaugos santykinio intensyvumo laipsnio. Mažeikių bendrojo plano korektūros bendrųjų sprendinių dokumente identifikuoti kraštovaizdžio tvarkymo strategijos tipai ir nustatyti jų arealai sudaro kraštotvarkinį foną, kuriame realizuojasi ir kartu funkcionuoja atraminės urbanistinio-ūkinio vystymo bei ekologinio kompensavimo struktūros.

Siektinas kraštovaizdžio kokybės tikslas – kiekvienam skirtingo tipo kraštovaizdžio teritoriniams vienetams nustatomas formuotinas jų struktūros etalonas, atitinkantis šalyje turimus viešąjį interesą atspindinčius visuomenės ekologinės ekonominės sąmonės standartus bei moksliskai pagrįstus kraštovaizdžio struktūros rodiklius, kurie užtikrintų jos ekologinį tvarumą, psichologinį komfortiškumą ir socialinį-ekonominį žemėnaudos racionalumą.

Mažeikių rajono savivaldybės teritorijos bendrojo plano keitimo bendrųjų sprendinių rengimo stadijoje laikomasi Nacionaliniame kraštovaizdžio tvarkymo plane taikytų metodologinių kraštovaizdžio tvarkymo strategijų išskyrimo nuostatų. Kraštovaizdžio tvarkymo strategijų zonų sistemos kūrimo metodinį pamatą formuoja šios žemiau išvardintos principinės planuojamo kraštovaizdžio kategorijos:

- 1) *intensyviai antropogeniškai keičiamas ir technogenizuojamas kraštovaizdis urbanistinio karkaso centruose, antropogeninės įtakos arealuose bei urbanistinės integracijos jungtyse;*
- 2) *vyraujančio intensyvaus naudojimo agrarinių ir miškingų teritorijų kraštovaizdis;*
- 3) *vyraujančio tausojančio naudojimo agrarinių ir miškingų teritorijų kraštovaizdis gamtinio karkaso įtakos arealuose;*
- 4) *vyraujančio konservacinio naudojimo prioriteto kraštovaizdis arealuose su gausiais konservacinę vertę turinčiais gamtiniais bei kultūriniais teritoriniais kompleksais*

Mažeikių rajono savivaldybės teritorijos bendrojo plano keitimo bendrųjų sprendinių (konceptijos) rengimo stadijoje kraštovaizdžio tvarkymo strategijų zonos yra išskiriamos remiantis esamos būklės erdvinės analizės duomenimis (išvadomis), įvertinus svarbiausių funkcinių prioritetų pasiskirstymą rajono teritorijoje, teritorijos naudojimo ir apsaugos santykinį laipsnį, o taip pat remiantis:

- 1) Mažeikių rajono savivaldybės teritorijos įvairaus hierarchinio rango kraštovaizdžio morfologinių vienetų (ruožų, sričių, rajonų) gamtinio ir sukultūrinimo pobūdžio vertinimu atliktu esamos būklės analizės rengimo metu. Tai sudaro prielaidas objektyviau teritoriškai diferencijuoti plotus pagal jų vystymo intensyvumą bei naudojimo režimo pobūdį;

- 2) Mažeikių rajono savivaldybės teritorijos kraštovaizdžio vizualinės struktūros tipų ir estetinio potencialo vertinimo schema (Nacionalinis kraštovaizdžio tvarkymo planas), padedančia formuoti kraštovaizdžio tvarkymo zonų vizualinio reguliavimo nuostatas;
- 3) Mažeikių rajono savivaldybės teritorijos gamtinio karkaso lokalizacija ir jo geoekologinio potencialo vertinimu, leidžiančios teritoriniu atžvilgiu objektyviau numatyti teritorijos vystymo intensyvumą, ypač tausojančio naudojimo zonas bei nustatyti šių teritorijų naudojimo režimo pobūdį;
- 4) Patvirtintais saugomų teritorijų kraštovaizdžio tvarkymo planais;
- 5) Miškų ūkinių grupių nustatymo planais.

Remiantis Nacionaliniu kraštovaizdžio planu bei jį atitinkamai detalizuojant bei konkretizuojant stambesniame mastelyje, pagal teritorijos vystymo strategijos pobūdį Mažeikių rajono savivaldybės teritorijoje teoriškai gali būti nustatomos tokios kraštovaizdžio tvarkymo strategijų grupės su atitinkamomis reglamentų kryptimis:

SAUGANČIO IR TAUSOJANČIO NAUDOJIMO STRATEGIJŲ GRUPĖ

VYRAUJANČIOS KONSERVACINĖS APSAUGOS STRATEGIJŲ GRUPĖ

- A. 1a** – išimtinės konservacinės apsaugos reglamentų kryptis
- A. 1b** – konservacinę apsaugą ir bioprodukcinį naudojimą integruojanti reglamentų kryptis
- B. 2** – integruotos konservacinės apsaugos ir rekreacinio naudojimo reglamentų kryptis

VYRAUJANČIO REKREACINIO NAUDOJIMO STRATEGIJŲ GRUPĖ

- C. 3a** - rekreacinio naudojimo ir dalinės konservacinės apsaugos reglamentų kryptis
- C. 3b** - rekreacinio naudojimo ir funkcinės konversijos reglamentų kryptis
- C. 3c** - intensyvaus rekreacinio naudojimo reglamentų kryptis

VYRAUJANČIO TAUSOJANČIO BIOPRODUKČINIO NAUDOJIMO STRATEGIJŲ GRUPĖ

- D. 4a** - tausojančio bioprodukcinio naudojimo ir konservacijos reglamentų kryptis
- D. 4b** - tausojančio bioprodukcinio naudojimo karstiniame regione reglamentų kryptis
- D. 4c** - tausojančio bioprodukcinio naudojimo reglamentų kryptis
- D. 4c-u** - tausojančio bioprodukcinio naudojimo su neurbanizuojamomis, nekompaktiško (išsklaidyto) užstatymo teritorijų (kaimai, viensėdžiai, jų grupės) vystymo (labai ekstensyvaus užstatymo plėtojimas siejamas su atitinkamu naudmenų struktūros formavimu, skirtu optimaliausiai erdvinei kraštovaizdžio struktūrai užtikrinti) reglamentų kryptis.

INTENSYVAUS NAUDOJIMO STRATEGIJŲ GRUPĖ

VYRAUJANČIO INTENSYVAUS BIOPRODUKČINIO NAUDOJIMO STRATEGIJŲ GRUPĖ

- D. 4d** - bioprodukcinio naudojimo ir dalinės konservacijos reglamentų kryptis
- E. 5a** - intensyvaus bioprodukcinio naudojimo reglamentų kryptis
- E. 5a-u** intensyvaus bioprodukcinio naudojimo su neurbanizuotomis ir neurbanizuojamomis, nekompaktiško (išsklaidyto) užstatymo teritorijų (kaimai, viensėdžiai, jų grupės) vystymo (labai ekstensyvaus užstatymo plėtojimas siejamas su atitinkamu naudmenų struktūros formavimu, skirtu optimaliausiai erdvinei kraštovaizdžio struktūrai užtikrinti) reglamentų kryptis.

VYRAUJANČIO URBANISTINIO VYSTYMO STRATEGIJŲ GRUPĖ

- F. 6a** - Ekstensyvios urbanizacijos strategija
- F. 6b** Urbanizacijos strategija:

F. 6b1 – urbanizuotų mažo intensyvumo kompaktiško užstatymo teritorijų (gyvenvietės, kaimai, sodininkų bendrijos) vystymo (naujos plėtros) strategija.

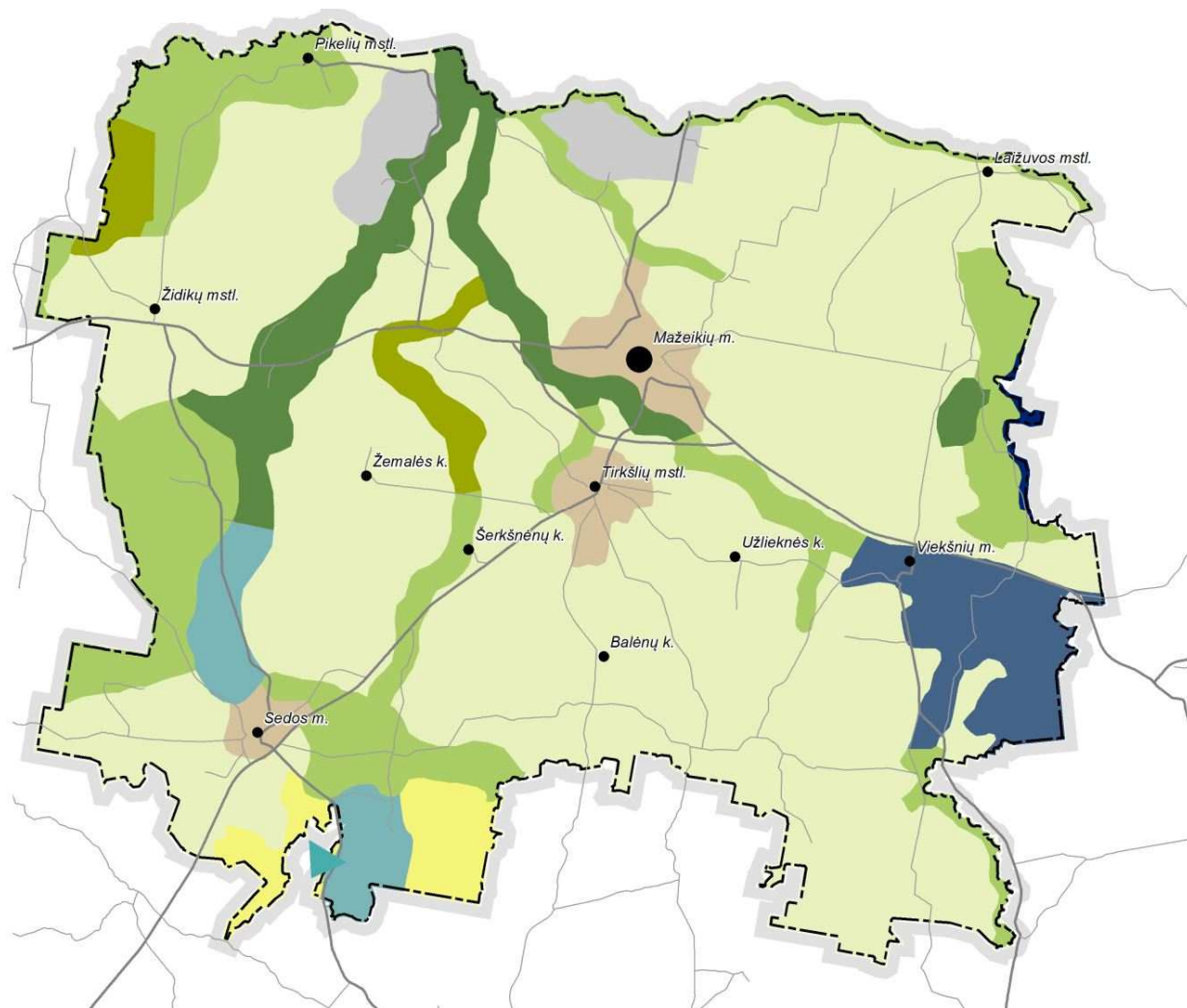
F. 6b2 – urbanizuotų intensyvaus ir vidutinio intensyvumo kompaktiško užstatymo teritorijų (miestai, miesteliai, gyvenvietės - A, B, C, a lygmens urbanistinės integracijos centrai) vystymo (saugojimo, modernizavimo ir konversijos) strategija.

VYRAUJANČIO TECHNOLOGINIO VYSTYMO STRATEGIJŲ GRUPĖ



G. 7a - Infrastruktūros ir pramonės kompleksų formavimo strategija

G. 7b - Kasybos vystymo strategija

Išanalizavus realią situaciją konstatuota, kad **Mažeikių r. savivaldybės teritorijoje didesniuose ar mažesniuose plotuose pasireiškia visos, išskyrus 1b; 3c; 4b; ir 7b, teoriškai išskirtos strategijos.**



KRAŠTOVAIZDŽIO TVARKYMO ZONOS

	A_1a / Išimtinės konservacinės apsaugos reglamentai		D_4c / Tausojančio bioprodukcinio naudojimo reglamentai
	B_2 / Integruoti konservacinės apsaugos ir rekreacinio naudojimo reglamentai		D_4d / Bioprodukcinio naudojimo ir konservacijos reglamentai
	C_3a / Rekreacinio naudojimo ir dalinės konservacinės apsaugos reglamentai		E_5a / Intensyvaus bioprodukcinio naudojimo reglamentai
	C_3b / Rekreacinio naudojimo ir funkcinės konversijos reglamentai		F_6a / Intensyvios urbanizacijos reglamentai
	D_4a / Tausojančio bioprodukcinio naudojimo ir konservacijos reglamentai		G_7a / Infrastruktūros ir pramonės kompleksų formavimo reglamentai

Kraštovaizdžio tvarkymo strategijų (reglamentavimo kryptių) zonų lokalizavimas

Vyraujančios konservacinės apsaugos strategijų grupėje pirmasis (1a) kraštovaizdžio tvarkymo strategijų tipas yra taikomas išimtinai konservacinio prioriteto ir lokalizuotas gamtinių rezervatų ar biosferos poligonų teritorijose (Kamanų gamtinio rezervato vakarinė dalis patenkanti į Mažeikių raj. teritoriją), kurios vystymas apima nustatytų aplinkosauginių reglamentų ir konservacinės funkcijos realizavimo efektyvumo užtikrinimą.

Antrasis (2) šios grupės kraštovaizdžio tvarkymo strategijų tipas yra polifunkcinis, jis nustatytas esamų valstybinių parkų (Ventos regioninio parko) ir biosferos poligonų buferinių zonų teritorijoms, kurių tvarkymas siejamas ne tik su ekologinių reikalavimų laikymusi, kraštovaizdžio gamtinių ir kultūrinių vertybių išsaugojimu, bet ir su ekstensyvos (atskirais atvejais ir intensyvos) rekreacijos bei pažintinio turizmo plėtra, intensyvaus bioproductinio ūkio santykinės reikšmės mažėjimu, prioritetą teikiant tausojančio bioproductinio ūkio vystymui.

Vyraujančio rekreacinio naudojimo strategijų grupėje Mažeikių rajono teritorijoje išskiriami du kraštovaizdžio tvarkymo strategijų tipai (3a, 3b), kurie yra taikomi esamo bei perspektyvinio rekreacinio naudojimo arealams, kuriuose tikslinga formuoti ir palaikyti rekreacinį kraštovaizdį su rekreacijai palankia aplinka bei reikalinga infrastruktūra. Pirmoji šios grupės tvarkymo strategija (3a) numatyta rekreacinį potencialą turinčioms ir šiuo metu vidutiniškai intensyviai ir intensyviai naudojamoms teritorijoms, kurios gamtiškai susietos su miškingo – agrarinio, arba miškingo kraštovaizdžio ežerynais bei upių slėniais. Tų teritorijų, kurių perspektyvinis naudojimas yra siejamas su būtinu funkcinės konversijos (pertvarkos) plėtojimu, pirmiausiai bioproductinio ūkio santykinės reikšmės mažėjimu ir rekreacinio-turistinio naudojimo svarbos augimu. Mažeikių rajono teritorijoje tokio pobūdžio režimas numatomas Plinkšių ežero apylinkėse, Varduvos upės slėnyje ir apyslėnyje apimant Sedos gyvenvietę. Antroji grupės strategija (3b) Mažeikių rajono teritorijoje koncepcijos stadijoje numatoma Varduvos upės slėnyje žemiau Sedos, Ventos upės slėnyje ties Mažeikiais ir žemiau jų, bei Meižių ež. apylinkės.

Vyraujančio tausojančio bioproductinio naudojimo strategijų tarpe ketvirtosios (4) grupės strategijos atstovauja esamas ir planuojamas saugomas teritorijas (Šerkšnės hidrografinio draustinio teritorija) (4a), pagrindines nacionalinės ir regioninės svarbos gamtinio karkaso teritorijas, kurios susietos su ekologiniu požiūriu svarbiomis Kuršo aukštumų rytinėmis pašlaitėmis (vakarinė rajono dalis), ir rajono teritorijos molingąsias lygumas skaidančiais upių slėnių arealais (4c). Visose šiose teritorijose numatomas dominuojantis tausojantis bioproductinis naudojimas. Tausojančio naudojimo arealų vystymas turi atitikti palaikomojo vystymo sampratą, kuri įpareigoja adaptuoti esamą naudojimą, atsižvelgiant į vietos gamtinio pagrindo specifiką ir laikantis ekologinių teritorijos tvarkymo reikalavimų. Vieni iš pagrindinių tikslų turėtų būti gamybinių procesų ekologizavimo, kraštovaizdžio ekologinės pusiausvyros užtikrinimo ir palaikymo siekimas.

Vyraujančio intensyvaus bioproductinio naudojimo strategijų grupę sudaro žymesnių ekologinių ribojimų nekeliantys esamų biosferos poligonų (4d) bei Mažeikių rajono teritorijos centrinėje dalyje esančių stipriai agrarizuotų banguotų molingų lygumų kraštovaizdžio arealai (5a), kuriuose rekomenduojama išlaikyti intensyvių bioproductinį naudojimą, ieškant optimalių šios veiklos realizavimo formų, užtikrinant racionalų ir efektyvų turimų išteklių naudojimą (dirvožemio derlingumo ir produktyvumo išlaikymą), bei aplinkosauginių reikalavimų laikymąsi orientuotą į hidrologinių ir biologinių resursų apsaugą.

Vyraujančio urbanistinio vystymo strategijų grupė: urbanizuojamų teritorijų, esančių urbanistinių centrų įtakos zonoje, vystymo (užstatymo plėtojimas siejamas su atitinkamu naudmenų struktūros formavimu, skirtu optimaliausiai erdvinei kraštovaizdžio struktūrai užtikrinti) strategija (6a) bei urbanistinių centrų ir kompaktiško užstatymo teritorijų vystymo (naujos plėtos, saugojimo, modernizavimo ir konversijos) strategija (6b). Pastaroji yra skirstoma į du potipius:

6b1 – urbanizuotų mažo intensyvumo kompaktiško užstatymo teritorijų (gyvenvietės, kaimai, sodininkų bendrijos) vystymo (naujos plėtros) strategija, Mažeikių rajono teritorijoje siejama su miestelių, kurie nepriskirti nei vienai iš vystymo kategorijų, teritorijomis. Jos

6b2 – urbanizuotų intensyvaus ir vidutinio intensyvumo kompaktiško užstatymo teritorijų (miestai, miesteliai, gyvenvietės - A, B, C, a lygmens urbanistinės integracijos centrai) vystymo (saugojimo, modernizavimo ir konversijos) strategija. Mažeikių rajono teritorijoje šiam potipiui priskiriamos Sedos, Tirkšlių, Židikių, Viekšnių ir Laižuvos miestelių, tame tarpe ir Mažeikių miesto teritorijos.

Vyraujančio technologinio vystymo strategijų grupė taikoma pramoninių-logistinių kompleksų (**7a**) bei kasybos karjerų teritorijoms (**7b**). Mažeikių rajono teritorijoje (**7a**) tipui priskiriama Mažeikių naftos perdirbimo gamyklos teritorija ir vėjo jėgainių parkas į rytus nuo Leckavos.

7. SOCIALINĖS INFRASTRUKTŪROS VYSTYMO PRINCIPAI

Siekiant ekonominio proveržio Mažeikių rajono savivaldybėje yra svarbu užtikrinti tinkamą socialinės infrastruktūros platformą: racionalų ir plėtrą atitinkantį vaikų darželių, kitų ugdymo ir švietimo, sveikatos įstaigų tinklą, didesnį dėmesį skiriant jų pasiekiamumui ir užtikrinant aukštesnę paslaugų kokybę.

Kokybiškų sveikatos priežiūros paslaugų prieinamumas bei adekvati geros kokybės priešmokyklinių ir pradinio ugdymo paslaugų pasiūla turėtų taip pat teigiamai prisidėti prie darbo jėgos skaičiaus stabilizavimo vidutinėje ir ilgalaikėje perspektyvoje. Trumpuoju laikotarpiu, rajone turėtų būtų sudarytos sąlygos apsigyventi ir įsidarbinti darbo imigrantams.

Siekiant gerinti santykinai nepalankią socialinę situaciją rajone, pritraukti darbo jėgos ir mažinti neigiamą natūralios gyventojų kaitos poveikį, Mažeikių rajono savivaldybėje reikia užtikrinti mažesnę, nei aplinkinėse rajonuose nedarbo lygį (t.y. išlaikyti dabartinę tendenciją, kai nedarbo lygis savivaldybėje mažėja greitesniu tempu nei iš viso šalyje, daugiausia dėl stipriai išaugusio užimtumo ir sumažėjusio nedarbo kaime), bei aukštesnį vidutinį darbo užmokestį. Taip pat rajono savivaldybėje reikia spręsti opią ir įsisenėjusią ilgalaikio nedarbo problemą, kuri rodo į didesnį darbo jėgos kvalifikacijos ir profesinio paruošimo neatitikimą rinkos sąlygomis, nei vidutiniškai šalyje.

Mažeikių rajone esanti politechnikos mokykla, ruošia specialistus naftos bei statybos pramonei, bei kitoms verslo sritims. Siektina, kad mokykloje būtų sudarytos sąlygos giliau mokytis informacinių technologijų bei kitų profesinių dalykų, kurie yra siejami su palyginamaisiais rajono pranašumais ir potencialu. Tai leistų sumažinti išvažiuojančių į didmiesčius arba į užsienį studijuoti skaičių.

Nemažiau svarbu, siekiant išlaikyti ir pritraukti daugiau darbingo amžiaus žmonių yra gyvenamojo fondo auditas ir tinkamos pasiūlos sukūrimas, ypač aukščiausio lygmens savivaldybės urbanistiniuose centruose. Tinkama ir prisitaikanti pasiūla (priklausomai nuo pritraukiamų investicijų bei sukuriamų darbo vietų parametrų) leistų išlaikyti optimalų gyvenimo kainos/kokybės lygį.

8. EKONOMINĖS APLINKOS VYSTYMO PRINCIPAI

Pramoninės specializacijos stiprinimas ir plėtra. Mažeikių rajono ekonomika turi aiškią specializaciją: yra grindžiama apdirbamoji gamyba, kurios potencialas turi būti toliau stiprinamas ir efektyviai panaudojamas. Šiuo metu rajone veikia keli stambūs darbdaviai, ir siekiant ekonominio stabilumo, svarbu užtikrinti tolesnę pramoninės specializacijos plėtrą, sukuriant palankią terpę pramoninėms įmonėms kurtis ir augti.

Tiesioginių užsienio investicijų pritraukimas yra vienas efektyvesnių būdų stabilizuoti ir gerinti rajono makroekonominius rodiklius, įskaitant investicijas, aukščiau apmokamas darbo vietas, didesnės pridėtinę vertės kūrimą bei gausesnes įplaukas į savivaldybės biudžetą.

Užsienio investuotojai pasirinkdami investicijų alokaciją labiausiai atkreipia dėmesį į du kriterijus: galimybę paprastai ir greitai įsikurti bei galimybę pritraukti tinkamos kvalifikacijos darbo jėgą. Pirmasis iššūkis siejamas su tinkamų žemės plotų formavimu, inžinerinės infrastruktūros paruošimu (keliams ir vandens, nuotekų bei kitiems inžineriniams tinklams) ir paruošties naudojimui gamybiniais pastatams įrengimui. Antrasis pareikalautų daugiau dėmesio profesiniam parengimui, bei mokymosi visą gyvenimo koncepcijai, glaudesnio ryšio tarp švietimo institucijų paruošiamų programų ir gamintojų, specialių kvalifikacijos kėlimo bei perkvalifikavimo kursų sugretinimas su gamybinių įmonių reikalavimais.

Formuojant kvalifikuotos darbo jėgos resursus, orientuotus į pramonės plėtrą, yra būtina plačiau naudoti pameistrystės modelį, ir siekti kompleksiškos (integralios) profesinio orientavimo sistemos, įtraukiant į šį procesą ir verslo atstovus bei užtikrinti aukštesnį IRT raštingumą. Darbo jėgos pakankamumo ir kokybės klausimas išliks svarbus ir ilgalaikėje perspektyvoje, tad pasiruošimas turi būti vykdomas nedelsiant. Siekiant pritraukti naujus darbuotojus, reikės vykdyti tikslines ir inovatyvesnes mokymo programas visuose švietimo sistemos lygmenys bei stiprinti suaugusiųjų dalyvavimą mokymosi programose.

Ypatingai svarbu, kad pirminėje rajono plėtros stadijoje investicijos būtų nukreipiamos į produktyvias priemones, tokias kaip mašininę įrangą ir intelektinę nuosavybę, siekiant spartesnės įmonių veiklos modernizavimo ir automatizavimo. Intensyvesnis produktyviųjų priemonių finansavimas leistų užtikrinti, kad investicijų struktūra taptų palankesnė augimui. Antroje plėtros stadijoje, tikėtina, didesnė dalis investicijų būtų skiriama ir gyvenamojo tipo statiniams. Naujasis ES investicijų periodas žada atverti daugiau galimybių regionams ir smulkioms bei vidutinėms pramonės įmonėms, ypač sumanios specializacijos srityje.

Planuojant investicijas yra itin aktualu apibrėžti investicijų **įvertinti pramoninį potencialą, skaitmeninimo galimybes bei įmonių MTEP ir inovacijų politiką.** Taip pat apibrėžiant investicijų skatinimo politiką, sukurti paskatas pramonės skaitmenizavimui. Tai leistų ne tik nuosekliai didinti vidutinį darbo užmokestį rajone, bet ir iš dalies kompensuoti neigiamus gyventojų skaičiaus mažėjimo padarinius.

Stiprus pramoninis regioninis centras leistų kurtis ir aptarnaujančioms įmonėms, kurios šiuo metu demonstruoja spartesnį augimą ir yra labiau dinamiškos bei leistų užkirsti kelią jaunesnių ir darbingo amžiaus gyventojų emigracijai bei gyventojų skaičiaus mažėjimui rajone, o bendroji rajono plėtra būtų labiau subalansuota.

9. REKREACINIS POTENCIALAS

Paskutinių penkių metų laikotarpyje apgyvendinimo įstaigų skaičius Mažeikių rajono savivaldybėje išaugo 7,14 proc. – t.y. nuo 13 iki 14. Šiais rodikliais Mažeikių rajono savivaldybė stipriai atsilieka nuo kitų apskrities savivaldybių: sparčiausias apgyvendinimo įmonių skaičiaus augimas Telšių apskrityje užfiksuotas Telšių rajono savivaldybėje – 46,15 proc., kuris lenkia net šalies vidurkį (kur apgyvendinimo įmonių skaičius išaugo 38,16 proc.) Šie rodikliai leidžia daryti prielaidas, kad apgyvendinimo veikla Mažeikių rajono savivaldybėje nėra populiari ar

sparčiai besivystanti. Be to, remiantis paskutinių penkių metų statistikos duomenimis, Mažeikių rajono savivaldybėje matomas nedidelis bendras turistų skaičiaus augimas apgyvendinimo įstaigose (21,53 proc. bendro visų turistų skaičiaus) ir užsienio turistų skaičiaus mažėjimas (- 1,42 proc.). O lyginant Mažeikių rajono rodiklius su kitų apskrities rajonų rodikliais, matyti, kad Mažeikių rajono savivaldybėje turizmas vystosi lėčiausiai. Mažeikių mieste apgyvendinimo paslaugas teikia viešbučiai („Astrum palace“, „Palma“, „Rugelis“, „SYNET“, „Valina“) ir svečių namai („Arka“, „Laisvės 30 svečių namai“), o Mažeikių rajone – viešbučiai „Pušyno namai“ ir „Plinkšių viešbutis“ bei 12 kaimo turizmo sodybų.

Lyginant su kitomis apskrities savivaldybėmis, Mažeikių rajono savivaldybė pagal 1000-iui gyventojų tenkantį maitinimo įstaigų skaičių buvo paskutinė t.y. joje 1000-iui gyventojų teko mažiausiai maitinimo įstaigų. Iš to galima daryti išvadą, kad Mažeikių rajono maitinimo sektorius pagal rodiklius yra vienas iš prasčiausiai išvystytų Telšių apskrityje.

Įvertinus turizmo vaidmenį Mažeikių rajono ekonomikoje, galima sakyti, kad turizmo ir rekreacijos infrastruktūra savivaldybėje tenkina tik vietos gyventojų poreikius, tačiau turizmo (o ypač tarptautinio) plėtros požiūriu paslaugų pasiūla yra nepakankama.

Nepaisant to, kad Mažeikių rajono savivaldybė negali pasigirti plačiais rekreaciniais resursais, turizmo veikla joje pagal galimybes yra vystoma ir papildžius aptarnavimo infrastruktūrą, galėtų būti perspektyvesnė.

Koncepcijoje siūloma tobulinti turizmui pritaikytų teritorijų tinklą modernizuojant jų rekreacinę infrastruktūrą bei planuojant turizmui skirtų teritorijų sistemą t.y. viešajam pažinimui panaudojant nekilnojamojo kultūros paveldo objektus ir vietas bei plėtojant ir/ ar papildant turistinius maršrutus patogia paslaugų ir aptarnavimo infrastruktūra susiejant jas su išskirtinėmis Mažeikių rajono rekreacijos formomis.

Išlaikant sąsajas su Mažeikių rajono savivaldybės ilgalaikiu strateginiu plėtros planu 2014–2020 metams, Mažeikių rajono savivaldybės teritorijos bendrojo plano keitimo koncepcijoje numatomas turizmo infrastruktūros kiekybės ir kokybės gerinimas: plečiant turizmo paslaugų įvairovę ir kokybę, bei užtikrinant informacijos sklaidą apie rekreacijos formas ir objektus Mažeikių rajone.

Įgyvendinant Mažeikių rajono savivaldybės ilgalaikio strateginiame plėtros plane 2014–2020 metams nustatytą pirmojo prioriteto 2 tikslą - *Kryptingas turizmo potencialo panaudojimas ir įvaizdžio stiprinimas*, numatoma sudaryti sąlygas plėtoti didžiausią potencialą turinčias turizmo rūšis ir gerinti informacijos sklaidą apie lankytinus objektus ir rekreacijos formas Mažeikių rajone.

Tai apima laisvalaikio ir poilsio paslaugų pasiūlos plėtrą, pritaikant gamtos ir kultūros paveldo objektus lankymui, bei pritaikant viešąją infrastruktūrą turizmui ir tokiu būdu keliant turistinių maršrutų patrauklumą. Numatoma sudaryti sąlygas įvairiomis informacijos priemonėmis populiarinti Mažeikių rajono išskirtines pramogas (nuotykių laisvalaikį, avia pramogas, čiuožyklą, žirgyną, ekskursijas naftos perdirbimo įmonėje) bei formuoti kitas savitas rekreacines veiklas ir tokiu būdu pritraukti užsienio turizmą. Šioje koncepcijos alternatyvoje planuojama plėtoti turizmo trasų infrastruktūrą, organizuojant turistinių maršrutų kiekybinę ir kokybinę plėtrą.

10. SUSISIEKIMO INFRASTRUKTŪRA

Susisiekimo sistemos vystymo koncepcija formuojama vadovautis ES ir LR pagrindiniais strateginiais transporto dokumentais:

- Europos Komisijos Baltąja knyga (angl. White Paper: Roadmap to a Single European Transport Area – Towards a competitive and resource efficient transport system);
- Europos Komisijos Žaliaja knyga (angl. Green Paper: Towards a new culture for urban mobility);
- Europos Komisijos Komunikatu (angl. Communication from the commission to the European Parliament, the council, the European Economic and Social Committee and the Committee of the Regions: Together towards competitive and resource – efficient urban mobility);
- LR nacionaline susisiekimo plėtros 2014-2022 metų programa;
- Lietuvos regioninės politikos baltąja knyga dariniai ir tvariai plėtrai 2017 – 2030;

EK baltosios knygos vizijoje akcentuojama, jog susisiekimo sistema turi būti tiek darni tiek konkurencinga. Judumą lemia infrastruktūra. Jokie dideli pokyčiai susisiekimo srityje nebus įmanomi, jei nebus tinkamo tinklo ir jei juo nebus naudojama sumažiau. Mažeikių rajono savivaldybėje yra vienas pilnai suformuotas susisiekimo tinklas – automobilių kelių, todėl nenuostabu, kad rajoniniame lygmenyje dominuoja susisiekimas privačiais automobiliais. Šį tinklą sėkmingai papildo krovinių ir keleivių pervežimas atkarpa Radviliškis – Mažeikiai. Viešojo transporto tinklas yra platus, tačiau retais maršrutais, dviračių tinklo formavime žengiami tik pirmieji žingsniai. Rajono gyventojų galimybės rinktis tarp skirtingų susisiekimo būdų, ką akcentuoja visi transporto politikos dokumentai, nėra realizuotas. Šio tinklo formavimas ir tobulinimas yra esminis Mažeikių rajono susisiekimo koncepcijos uždavinys.

Automobilių kelių tinklas. Spūsčių Mažeikių rajono automobilių kelių tinkle nėra, išskyrus Mažeikių miesto gatves kertančias vieno lygio geležinkelio pervažas, kuomet jos uždaromos 10 – 15 minučių praleidžiant traukinius. Mažeikių miesto transporto srautų persikirstymui Mažeikių miesto darnaus judumo plane, numatyta įrengti šiaurinį ir vakarinį aplinkkelius, taip pat viadukus per geležinkelį ties M. Daukšos ir Algirdo gatvėmis. Šių priemonių turėtų užtekti, kad būtų normalizuotos eismo sąlygos. Vystant kelių ir gatvių tinklą numatoma pagrindinį dėmesį skirti ne kiekybinei kelių tinklo plėtrai, bet kokybinių parametrų gerinimui, t. y.

- Žvyrkelių asfaltavimui (ypatingai tų, kurie užtikrina pagrindinių socialinių paslaugų pasiekiamumą LR regioninės politikos baltojoje knygoje dariniai ir tvariai plėtrai 2017 – 2030 nurodyta keliones trukme);
- Kelių saugumo gerinimui (ne tik juodųjų dėmių eliminavimui, (koncepcijos rengimo metu buvo dvi juodosios dėmės Mažeikių mieste), bet ir prevencijai), siekiant iki 2020 m. per pus sumažinti aukų keliuose skaičių, o iki 2050 m. pasiekti beveik visišką kelių saugą;
- Elektromobilių įkrovos prieigos vietų plėtrai, atsižvelgiant į ambicingus ES transporto politikos tikslus (iki 2030 m. dvigubai sumažinti įprastiniu kuru varomų automobilių naudojimą miestuose; iki 2050 m. pasiekti, kad miestuose jų nebeliktų);
- Naujų kelių tinklo plėtra turi būti vykdoma tik įvertinus urbanistinės plėtros poreikius.

Viešojo transporto tinklas. Keleivių pervežimas viešuoju transporto 10 metų laikotarpiu sumažėjo 1,7 karto ir šiuo metu atlieka tik socialinę funkciją, tačiau nėra konkurencingas susisiekimo būdas, kurį labai sunku realizuoti dėl mažo gyventojų skaičiaus gyvenamosiose vietovėse. Principinės viešojo transporto vystymo kryptys turėtų būti:

- Maršrutų ir grafikų optimizavimas prioritetą teikiant socialinių paslaugų pasiekiamumui;
- Viešojo transporto priemonių parko atnaujinimas, gerinant paslaugų kokybę ir patrauklumą.

Visais atvejais vystant viešojo transporto tinklą reikią stengti įgyvendinti bent minimalius LR regioninės politikos baltojoje knygoje dariniai ir tvariai plėtrai 2017 – 2030 nurodytus rodiklius:

- ne daugiau kaip per 30 minučių viešuoju transportu arba pėsčiomis turi būti pasiekiamos bibliotekos ir viešosios interneto prieigos taškai, ikimokyklinio ugdymo, pradinio mokymo ir būtiniausios pirminės sveikatos priežiūros paslaugos (bendruomenės slaugytojo, bendrosios praktikos gydytojo) specializuotuose arba daugiafunkcinėse paslaugų teikimo vietose;
- per ne daugiau kaip 30 minučių automobiliu turi būti pasiekiamos bendrojo lavinimo, neformaliojo švietimo ir gydytojų specialistų paslaugos, dienos centruose teikiamos socialinės paslaugos, sportavimo, kultūros ir laisvalaikio renginių vietos; visai atvejais šios paslaugų teikimo vietos turi būti lengvai pasiekiamos ir viešuoju transportu arba užtikrinama pavežėjimo paslauga;
- per ne daugiau kaip 60 minučių automobiliu turi būti pasiekiamos regioniniu lygiu konsoliduotos paslaugos - profesinės mokyklos ir kolegijos, valstybės institucijų administracinių paslaugų centrai, verslo inkubatoriai ir infrastruktūra, ligoninių, regioninių bibliotekų ir kultūros centrų paslaugos;
- 100 proc. gyventojų turi būti pasiekiami mobilių, socialines paslaugas gatvėje ar į namus teikiančių specialistų komandų.

Dviračių tinklas. Dviračių tinklas šiuo metu tik tėra pradedamas formuoti. Sunku tikėtis, kad šis procesas gali būti užbaigtas planuojamų sprendinių laikotarpiu. Remiantis pasauline praktika kasdieninio susiekimo dviračiais atstumas gali siekti iki 15 km, o atsižvelgiant į retus viešojo transporto eismo intervalus šio tinklo patrauklumas gali pranokti susisiekimą autobusais. Tai ypač aktualu artimiausiu išsidėsčiusių gyvenviečių (Viekšnių, Tirkšlių, Kalnėnų, Krakų, Balėnos, Reivyčių ir kt.) susisiekimui su Mažeikių miestu, kurie yra nutolę mažiau kaip 15 km atstumu. Šių jungčių vystymas turėtų būti prioritetas dviračių takų tinklo plėtros uždavinys.

Esminiai susisiekimo dviračiais nepatrauklumo faktoriai lieka eismo sauga, kuomet tenka dalyvauti eisme kartu su automobiliais, ir nepalankios meteorologinės sąlygos. Eismo saugos sąlygų užtikrinimas yra svarbiausias susisiekimo dviračiais vystymo uždavinys. Susisiekimą dviračiais masiniu lygiu realu plėtoti sezono (balandžio – spalio) metu, o didesni entuziastai gali juo naudotis ištiesus metus, užtikrinant tinkamą infrastruktūros priežiūros lygį.

Geležinkelių tinklas. Geležinkelių sektorius yra labai svarbus Mažeikių rajono susisiekimo sistemoje, todėl jį numatoma ir toliau plėtoti. AB „Lietuvos geležinkeliai“ planuoja baigti remonto darbus ir atkurti eismą atkarpoje Mažeikiai-valstybės siena (Rengės kryptimi) į Jelgavą. Atkarpoje Kužiai – Mažeikiai – Bugeniai numatoma tiltų rekonstrukcija, pervažų remontas. Taip pat bus rekonstruojami tarpstočiai Mažeikiai – Venta ir Venta – Bugeniai.

LR teritorijos bendrajame plane numatyta geležinkelio linija Skuodas-Mažeikių naftos perdirbimo gamykla žvelgiant iš dabartinės situacijos perspektyvų nėra patraukli. Atkarpoje Darbėnai – Skuodas – Valstybės siena traukinių eismas nutrauktas nuo 2009 metų ir jeigu bus nutarta giliau vandens uostą statyti prie Melnragės, o ne prie Šventosios – Būtingės (iki šiol atliktos studijos rodo, kad pirmoji vieta yra geresnė), panašu, kad traukinių eismas šia atkarpa nebus atnaujintas. Realių planų ar darbų vystant geležinkelio liniją Skuodas Venta bendrojo plano sprendinių laikotarpiu atlikta nebuvo.

Mažeikių rajono bendrojo plano sprendiniuose be atkarpos Skuodas – Mažeikių naftos perdirbimo gamykla, papildomai buvo numatyta įrengti šiaurinę aplinkkelį, taip perkelti krovinių traukinių eismą už miesto teritorijos. Abiem sprendiniams pagrįsti reikalinga atlikti galimybių studijas su ekonominiais kaštais – naudos analizės skaičiavimais.

Taip pat koncepcijoje siūloma ekonomiškai pagrįsta, darni susisiekimo sistemos plėtra, sprendinius tampriai koordinuojant su urbanistiniais ir demografiniais gyvenviečių raidos pokyčiais, siekiant sukurti tvarų Mažeikių rajono susisiekimo tinklą.

Susisiekimo sistemos vystymo prioritetai:

- Įgyvendinti Mažeikių miesto darnaus judumo plano sprendinius sukuriant tvarią susisiekimo sistemą Mažeikių mieste ir jo priemiestinėse gyvenvietėse;
- Gerinti eismo sąlygas Mažeikių mieste, įrengti viadukus per geležinkelį M. Daukšos ir Algirdo gatvėse;
- Patikslinti Tirkšlių ir Žiemalės gyvenviečių aplinkkelių poreikį, atsižvelgiant į urbanistinę plėtrą ir socialinius – demografinius rodiklius, apsvarstyti alternatyvius nuraminto eismo inžinerinius sprendimus siekiant užtikrinti eismo saugą bei mažinant triukšmo ir oro taršos lygį;
- Gerinti geležinkelio infrastruktūros lygį, didinti eismo saugumą, atnaujinti eismą Rengės kryptimi link Jelgavos;
- Patikslinti geležinkelio linijų Skuodas – Mažeikių naftos perdirbimo gamykla ir Mažeikių šiaurinis aplinkkelis poreikį atliekant galimybių studijas su ekonominiais kaštais – naudos analizės skaičiavimais;
- Suformuoti viso Mažeikių rajono elektromobilių įkrovos vietų tinklą, atsižvelgiant į EK Baltosios knygos ambicingus tikslus elektromobilių transporto plėtrai;
- Ypatingą dėmesį skirti dviračių tinklo formavimui, siekiant susisiekimą dviračiais suformuoti kaip lygiavertį susisiekimo būdą, užtikrinantį esamus ir formuojantį naujus gyventojų judumo poreikius;
- Modifikuoti viešojo transporto tinklą (arba numatyti alternatyvius gyventojų susisiekimo būdus), kuris užtikrintų socialinių paslaugų pasiekiamumą pagal LR regioninės politikos baltojoje knygoje darniai ir tvariai plėtrai 2017 – 2030 nurodytus rodiklius.

11. INŽINERINĖS INFRASTRUKTŪROS VYSTYMO TENDENCIJOS

Geriamojo vandens tiekimo ir nuotekų tvarkymo 2008–2015 metų plėtros strategijoje (patvirtinta Lietuvos Respublikos Vyriausybės 2008 m. rugpjūčio 27 d. nutarimu Nr. 832), buvo išskeltas tikslas sudaryti palankias sąlygas didinti geriamojo vandens tiekimo ir nuotekų tvarkymo paslaugų prieinamumą ir gerinti jų kokybę, nustatant vandentiekio prieinamumo siektiną reikšmę (2015 metais) – ne mažiau kaip 95 procentai visų šalies gyventojų (t.y. numatant prieinamumo didinimą 22 procentais), o nuotekų tvarkymo paslaugų prieinamumo siektiną reikšmę (2015 metais) – ne mažiau kaip 95 procentai visų šalies gyventojų (t.y. numatant prieinamumo didinimą 33 procentais). Mažeikių rajone 2014 – 2017 m. laikotarpyje vandentiekio ir nuotekų tvarkymo plėtra vyko gana vangokai: per šį laikotarpį UAB „Mažeikių vandenys“ nutiesė 18 km vandentiekio ir 8 km nuotekų tinklų (kas sudaro tik 5,6 proc. vandentiekio pasiekiamumo ir tik 3,4 proc. nuotekų pasiekiamumo didėjimą Mažeikių rajone per keturis metus).

Labai gerų rezultatų Mažeikių rajono savivaldybėje pasiekta atliekų tvarkymo srityje. Vadovaujantis Aplinkos apsaugos agentūros prie Aplinkos ministerijos pateiktais duomenimis, įgyvendinant Valstybinio strateginio atliekų tvarkymo plano tikslą - komunalinių atliekų perdirbimas ar kitoks panaudojimas, 2017 m. Mažeikių rajono savivaldybėje buvo perdirbta / panaudota (įskaitant deginimą) net 93 proc. visų atliekų. Tai labai geras rodiklis, kuris per penkis paskutinius metus (2013 – 2017 m.) išaugo net 82 proc. 2013 m. savivaldybėje buvo perdirbama / panaudojama tik 11 proc. komunalinių atliekų, kai tuo tarpu 2017 m. iš visų surinktų atliekų tik 7 proc. liko nepdirbta.

Vadovaujantis AB „Energijos skirstymo operatorius“ pateikiamais duomenimis, skirstomojo dujotiekio linijų ir dujų reguliavimo punktų Mažeikių rajono savivaldybės teritorijoje nėra. Aukšto slėgio dujotiekis Mažeikių rajone priklauso UAB "Intergas". Aukšto slėgio dujotiekis kerta Vieksnių seniūniją (Daubiškių k., Marškonės k., Pakalupio k., Pluogų k.), Mažeikių apylinkės seniūniją (Maigų k., Dargių k.), Reivyčių seniūniją (Urvikių k., Tulnikių k., Mantvydų k.). Prekybą suskystintomis dujomis Mažeikių rajone vykdo UAB „Naftos dujos“ ir UAB „Saurida“. Pasijungimas prie dujotiekio vykdomas individualiai pagal poreikį.

Centralizuotos šilumos tiekėjas Mažeikių rajone yra UAB „Mažeikių šilumos tinklai“. Iš viso Mažeikių mieste ir rajone yra 4 katilinės: 3 Mažeikių mieste ir 1 Mažeikių rajono teritorijoje esanti katilinė. Šilumos gamybai per paskutinius 3 metus buvo visiškai atsisakyta dujų, kurias pakeitė biokuras. Tai naudinga ekonomine ir ekologine prasme, nes pigesnis kuras leido vartotojams sumažinti šildymo kainą, o taip pat sumažėjo išmetamų teršalų kiekis.

Elektros energijos ir ryšio tinklų plėtra rajone vyksta pagal individualius potencialių abonentų poreikius.

Mažeikių rajono savivaldybės ilgalaikio strateginio plėtros plano 2014–2020 metams trečiasis prioritetas Mažeikių rajono plėtros vizijai įgyvendinti yra - **subalansuota teritorijų ir infrastruktūros plėtra**. Prioriteto įgyvendinimo tikslai: pagerinti ir išplėsti inžinerinę infrastruktūrą; išsaugoti ir gerinti aplinkos kokybę; gerinti susisiekimo sąlygas rajone; nuosekliai vystyti rajono viešąsias erdves.

Mažeikių rajono savivaldybės teritorijos bendrojo plano keitimo koncepcijoje, išlaikant sąsajas su Mažeikių rajono savivaldybės ilgalaikiu strateginiu plėtros planu 2014–2020 metams, numatoma modernizuoti ir plėsti vandens tiekimo ir nuotekų tvarkymo infrastruktūrą, tobulinti atliekų tvarkymo ir aplinkos išsaugojimo sistemą, skatinti naudoti alternatyvius ir atsinaujinančius energijos šaltinius.

Mažeikių rajone tikslinga ir toliau siekti *Geriamojo vandens tiekimo ir nuotekų tvarkymo 2008–2015 metų plėtros strategijoje* numatytų tikslų, gerinant vandentiekio bei nuotekų tinklų pasiekiamumą Mažeikių rajone iki pilno jų įgyvendinimo. Tai pasiekama vykdant esamų vandentiekio ir nuotekų tinklų bei įrenginių renovaciją, ar planuojant naujų vandentiekio ir nuotekų tinklų bei įrenginių statybą. Vandentiekio sistemos turi būti atnaujinamos pagal prioritetus - pirmiausia (pagal poreikį) turi būti renovuojamos sistemos, aptarnaujančios didžiausią vartotojų skaičių. Kaimo vietovėse, kur nėra centralizuoto vandentiekio ir jį planuoti yra neracionalu dėl mažo gyventojų tankumo, aprūpinimas geriamuoju vandeniu gali būti sprendžiamas individualių artezinių gręžinių pagalba. Nuotekų tvarkymo sistemos taip pat turi būti atnaujinamos pagal prioritetus - pirmiausia modernizuojamos / plėtojamoms sistemos tankiausiai apgyvendintose teritorijose.

Mažeikių rajono savivaldybės teritorijos bendrojo plano keitimo koncepcijoje numatoma tobulinti atliekų tvarkymo sistemą, sudarant sąlygas *Mažeikių rajono savivaldybės atliekų tvarkymo plane 2014 – 2020 m.* nustatytos atliekų perdirbimo/ panaudojimo užduoties įgyvendinimui t.y. 2020 m. perdirbti ar kitaip panaudoti ne mažiau kaip 12.230 t. atliekų.

Energetikos srityje turi būti siekiama mažinti šilumos nuostolius vykdant daugiabučių ir visuomeninių pastatų renovacijas, skatinama naudoti alternatyvius ir atsinaujinančius energijos šaltinius.

Gamtinių dujų perdavimo ir paskirstymo tinklų plėtra turi būti vykdoma į urbanizuotas teritorijas, įvertinus ekonominį pagrįstumą t.y. projektuojami ir klojami įvertinus gamtinių dujų vartotojų skaičių ir jų perspektyvinius poreikius ir atsiperkamumą. Skirstomasis vidutinio ir žemo slėgio vamzdynas plėtojamasis vadovaujantis rinkos principais pagal vartotojų ir dujų tiekimo įmonių susitarimą.